

сам себе МАСТЕР

9'2008

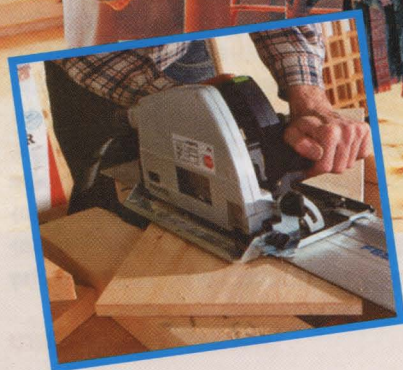
www.master-sam.ru
ssm@master-sam.ru

08009



4 607021 550048

**ОБУСТРОЙСТВО
И
РЕМОНТ**



Домашняя мастерская **СТЕЛЛАЖ** **НА НАКЛОННОЙ** **СТЕНЕ**

Мансарду можно сделать не менее уютной, чем помещения нижнего этажа. Особенно если для её отделки использовать в основном дерево. В данном случае пол, оконные рамы и полки — из цельной древесины. Дополнительный шарм помещению придаёт голубая отделка, вызывающая ассоциации с синевой неба.

Ныне «помещение под крышей» перестало быть временным пристанищем. Здесь устраиваются основательно и надолго. Поэтому важно изначально создать в мансарде уютную обстановку, для чего годится натуральная древесина.

Обустривая на чердаке помещение, где можно было бы спокойно отдохнуть, расслабиться, предаться творческим размышлениям, важно не загромождать его лишними предметами обстановки, подчеркнуть привлекательность пола, окон и элементов оформления стен.

Исходным пунктом для отделки помещения служит выделяющаяся красивая открытая деревянная балка. Подстать ей из дерева выполняют и другие элементы интерьера — пол, окна и настенные стеллажи.

Итог: помещение не только красиво выглядит, но и весьма уютно. С древесиной золотисто-медового оттенка приятно контрастирует голубая окраска стен и подвесного настенного стеллажа. Композицию чудесным образом дополняет голубое жалюзи на окнах.



Дощатый пол из еловых досок хорошо подходит к другим деревянным элементам интерьера.

Профилированные передние кромки перегородок делают стеллаж более привлекательным. С этой же целью использованы и профильные накладки, прикреплённые к срезам верхних углов.

ДОЩАТЫЙ ПОЛ

Покрытие пола — шпунтованные доски из ели толщиной 19,5 мм. Доски крепят к заранее уложенным на чёрный пол лагам. В целях защиты от ударных шумов на лаги кладут звукоизоляционные полосы, а промежутки между ними заполняют звукоизоляционными матами.

Первый ряд досок кладут пазом к стене, оставляя между ними и стеной зазор шириной ~10 мм. Для этого между досками и стеной временно вставляют деревянные клинья.

Сплачивают каждую последующую доску с предшествующей с помощью молотка и отрезка шпунтованной доски, который надевают на гребень доски подгоняемой. Доски кре-

пят к лагам шурупами, ввёртываемыми в край пристенных досок вертикально, а в гребень остальных — наискосок. Зазоры между стенами и досками, а также головки вертикально ввёрнутых шурупов укрывают плинтусами.

Длинные, во всё помещение, доски шириной (без гребня) 111 мм зрительно увеличивают размеры помещения. Покрытие пола обрабатывают воском, не препятствующим «дыханию» древесины.

ДЕРЕВЯННЫЕ ОКНА

Встроить окна в плоскость крыши в принципе можно в любом её месте, изменив при необходимости положение стропил и обрешётки. Эту



Деревянная: оконная рама гармонично вписывается в интерьер помещения. Приятно контрастирует с деревом тёмно-голубое жалюзи.

Так выглядит стеллаж с решётчатыми задними стенками. На изломе между наклонной и вертикальными частями стеллажа смонтирована полка, делающая более плавным переход между ними. Если полки верхней части стеллажа подвешены на решётке на треугольных перегородках, то нижние — опираются на них.



Края полок, выступающие за пределы решётчатых задних стенок стеллажа, окрашены под цвет стены.

работу лучше доверить специалисту, а вот раму окна можно установить и самому.

Комплект из элементов встраиваемого в крышу окна можно купить. Оконную коробку нужно подогнать под толщину крыши и угол её наклона, пользуясь шаблоном. В комплект окна входит также влаго- и ветрозащитная плёнка. Установив раму, зазоры между окном и поверхностями оконного проёма укрывают нащельниками. Затем монтируют жалюзи с боковыми направляющими. Собственно жалюзи подвешивают на прикрепленной к раме опоре, а направляющие привинчивают шурупами к раме.

НАСТЕННЫЙ СТЕЛЛАЖ

В нише у наклонной стены, где обычно размещают невысокие предметы мебели: сервант, софу



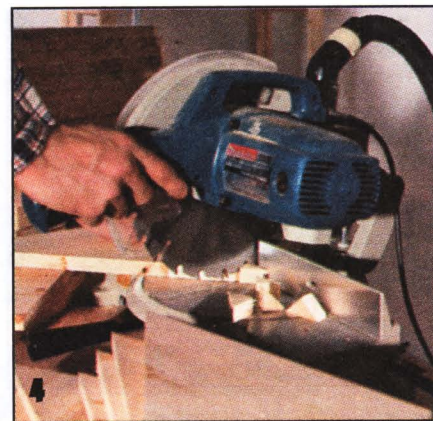
Сначала готовую решётку раскаивают с помощью настольной дисковой пилы в нужные размеры.



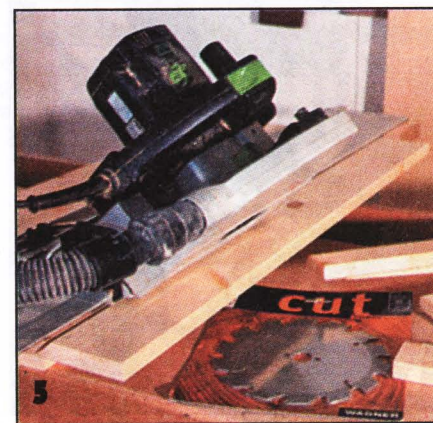
Из кругляша вырезают шайбы-прокладки для установки между решётчатыми задними стенками и стенами (вертикальной и наклонной) помещения.



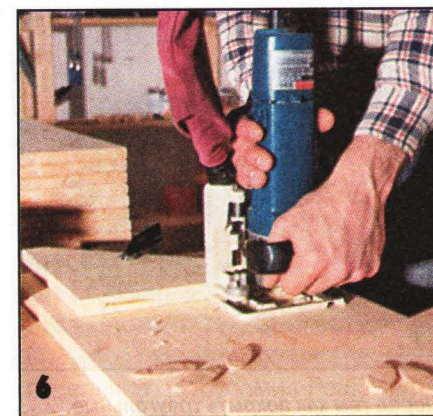
Из мебельного щита выкраивают треугольные перегородки с учётом угла наклона стены (здесь — 45°).



Верхние углы перегородок срезают, чтобы потом прикрепить к срезам декоративные накладки.

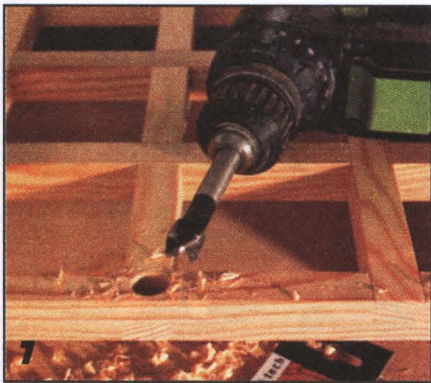


Тыльные кромки полок, прилегающие к наклонной стене тоже скашивают под углом 45°.

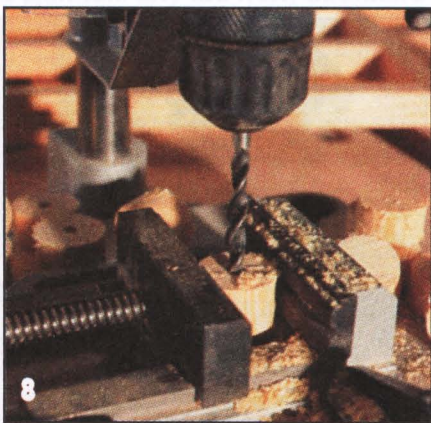


В треугольных перегородках и полках выбирают фрезерной машинкой пазы под шпонки.

или комод, монтируют стеллаж с подвесными полками. Эта работа требует определённого опыта, на-



7
Чтобы прикрепить тяжёлый предмет (в данном случае — решётку), в толстых деталях сверлом Форстнера сначала сверлят глухие отверстия.



8
Закрепив в тисках шайбу-подкладку, сверлят в ней сквозное отверстие под шурупы для подвески.

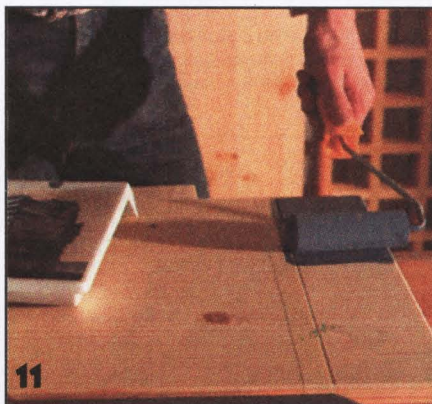


9
Перед тем как покрыть треугольные перегородки лазурью, их шлифуют мелкозернистой шлифовальной шкуркой.

выков применения инструментов (пилы, электродрели и пр.), различного крепежа и фурнитуры.



10
Малярным валиком на детали наносят бесцветную лазурь на основе пчелиного воска. Такое покрытие позволяет дереву «дышать».

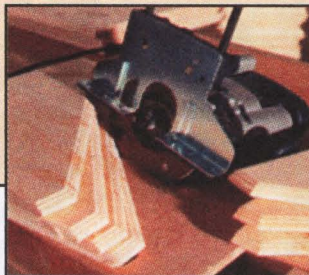


11
Края полок и некоторые треугольные перегородки покрывают синей лазурью.

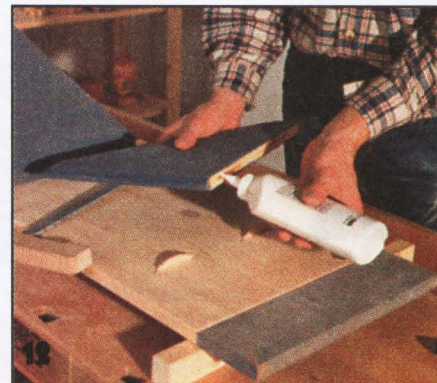
Совет

ПРОФИЛИРОВАНИЕ КРОМОК

Передние кромки треугольных перегородок профилируют фрезой для придания им более изящного внешнего вида.



Монтируемый стеллаж можно подогнать к любой стене. Задней стенкой стеллажа служит готовая



12
В пазы полки вклеивают шпонки. Нанеся клей в пазы на кромке треугольной перегородки, детали соединяют, плотно прижимая их одну к другой.



13
Соединённые на шпонках полки и треугольные перегородки дополнительно скрепляют шурупами.



14
В стене сверлят отверстия под дюбели. Для крепления любых предметов к обшивке стен, например, из гипсокартона лучше всего подходят специальные лепестковые металлические дюбели.

(или самодельная) деревянная решётка, которую раскраивают по месту. Решётчатая задняя стенка начи-



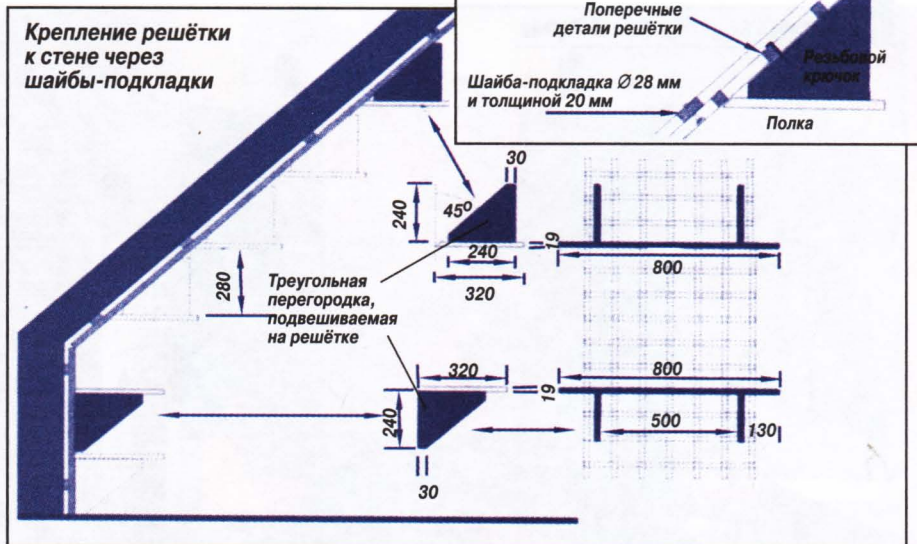
15
Вставленный в отверстие дюбель затягивают монтажными клещами. При затягивании лепестки дюбеля распираются, прочно фиксируясь в полости.



16
В закреплённый в стене дюбель сквозь дно глухого отверстия и шайбу-подкладку ввёртывают дюбельный шуруп.



17
В кромки треугольных перегородок ввёртывают крючки-шурупы для подвешивания полок на решётчатых задних стенках стеллажа.



Каждую подвесную полку стеллажа делают из мебельного щита размерами 800х320 мм, а треугольную перегородку — из заготовки размерами 240х240 мм. Для соединения полки с перегородками и подвески их на решётке требуются четыре шпонки, клей, шурупы 3,5х50 мм, два крючка-шурупа.



18
Заключительная стадия работ: ввернув все крючки, полки подвешивают на решётчатых задних стенках.

нается от пола, проходит по вертикальной стенке ниши и далее — по наклонной стене до самого потолка. Решётка делает стеллаж визуально более лёгким, что особенно важно для мансарды. Кроме того, сквозь решётку видна отделанная в голубой цвет стена. Некоторые из треугольных перегородок стеллажа и выступающие по бокам части полок окрашены в синий цвет.

Плавный переход между вертикальной стеной ниши и наклонной стеной достигнут установкой полки в «месте излома». Если в зоне ниши

треугольные перегородки прикреплены к полкам снизу, то у наклонной стены они, напротив, смонтированы сверху, что привносит в конструкцию разнообразие.

ИЗГОТОВЛЕНИЕ И МОНТАЖ СТЕЛЛАЖА

Сначала из деревянной решётки выкраивают задние стенки, предварительно определив их размеры. Затем раскраивают треугольные перегородки. Тыльную кромку соответствующих полок скашивают с учётом угла наклона стены.

Прежде чем приступить к сборке стеллажа одни из её деталей покрывают бесцветной, другие — водорасстворимой цветной лазурью. Дав лазури высохнуть, треугольные перегородки соединяют на шпонках и клее с полками, предварительно выбрав фрезой в соединяемых деталях пазы под шпонки. Дополнительно их скрепляют шурупами. Решётчатые задние стенки стеллажа крепят к вертикальной стене ниши и, соответственно, — к наклонной стене. Теперь остаётся только на задние стенки навесить полки с прикреплёнными к ним треугольными перегородками — и стеллаж готов.



КОМФОРТ В КРАСОЧНО ОФОРМЛЕННОЙ СПАЛЬНЕ
Видное место в интерьере занимает роскошная кровать. Около кровати — самодельный красиво отделанный стеллаж-перегородка, доступ к которому открыт с обеих сторон.

шинка, отверстия же под шканты можно просверлить электродрелью. В последнем случае, чтобы совместить отверстия, при их сверлении используют маркеры, которые вставляют в уже просверленные отверстия одной детали и накалывают ими

В СПАЛЬНЕ ЕЩЁ И ГАРДЕРОБНАЯ

Несмотря на сравнительно большие размеры стеллажа (высота — 210 см, ширина — 200 см) сделать его не составляет особого труда. Его конструкция состоит всего лишь из пяти щитовых элементов. Стекланные полки толщиной 8 мм можно заказать в стекольной мастерской.

Несколько сложнее соединить центральный элемент **1** с боковыми элементами **2**. Эти детали соединяют под углом 135° , поэтому их контак-

тирующие кромки надо запилить под углом $67,5^\circ$. Это можно сделать ручной дисковой пилой. Раскроить и запилить «на» заготовки несложно, главное — точно выставить пильный диск.

Угловые соединения делают на вставных рейках или на шкантах с клеем. Выбор способа соединения зависит от имеющегося инструмента. Для выборки паза под вставные рейки потребуется настольная дисковая пила или фрезерная ма-

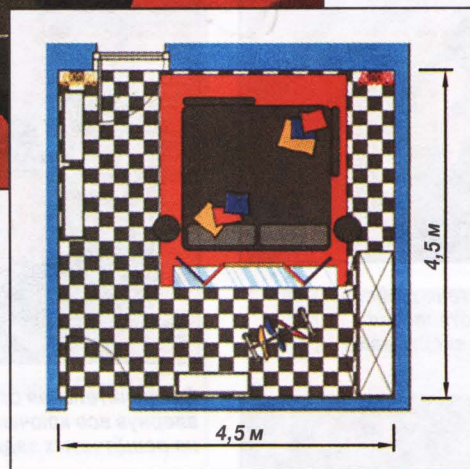


Рис. 1. Стоящую в середине спальни кровать отделяет от гардеробной стеллаж-перегородка.

точки сверления отверстий на ответной детали. Ещё проще и точнее просверлить ответные отверстия с использованием специального кондуктора для шкантов.

Элементы **2** и **3** соединяют друг с другом впритык на клею и шурупах. Лунки поверх головок шурупов зашпатлёвывают. Собранный конструкцию кладут на пол элементом

1 вниз, подложив под него бруски (чтобы не упирались в пол элементы **3**, которые несколько шире элементов **2**).

На тыльных углах размечают положение стекланных полок и выпиливают электроробзиком прорезы под них. Пропилы зачищают напильником. Загрунтовав все поверхности, их покрывают лаком и оставляют для суш-



УНИВЕРСАЛЬНЫЕ СТЕКЛЯННЫЕ ПОЛКИ
 Полки стеллажа-перегородки — из стекла. Со стороны кровати на них стоят красивые сувениры. С тыльной же стороны перегородки, где оборудована мини-гардеробная, на полках можно хранить книги, предметы быта.



КОМНАТА В КОМНАТЕ
 Гардеробная при спальне — этим уже не удивишь. Здесь же она — особенная, оборудованная на небольшом участке за стеллажом. Высокий шкаф с зеркалом, отражающим узор покрытия пола, зрительно увеличивает размеры гардеробной.



КРОВАТЬ С ПРИЛОЖЕНИЕМ
 Прикроватные тумбы, выдержанные в чёрном, чудесно дополняют кровать с необычно прикреплёнными боковыми элементами. Здесь можно переворачиваться, не опасаясь удариться о какой-либо угол. Цвета перегородки гармонично сочетаются со шторами и подушками.

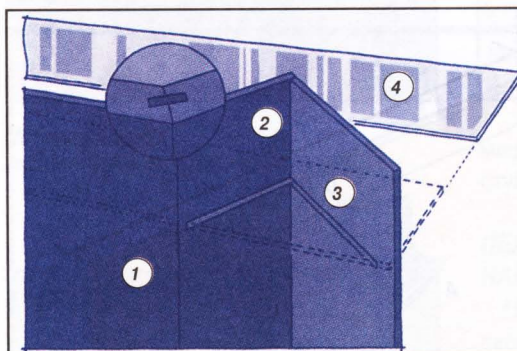


Рис. 2. Угловое соединение на клею и вставной рейке между элементами 1 и 2, контактирующие кромки которых зашлифованы под углом 67,5°.

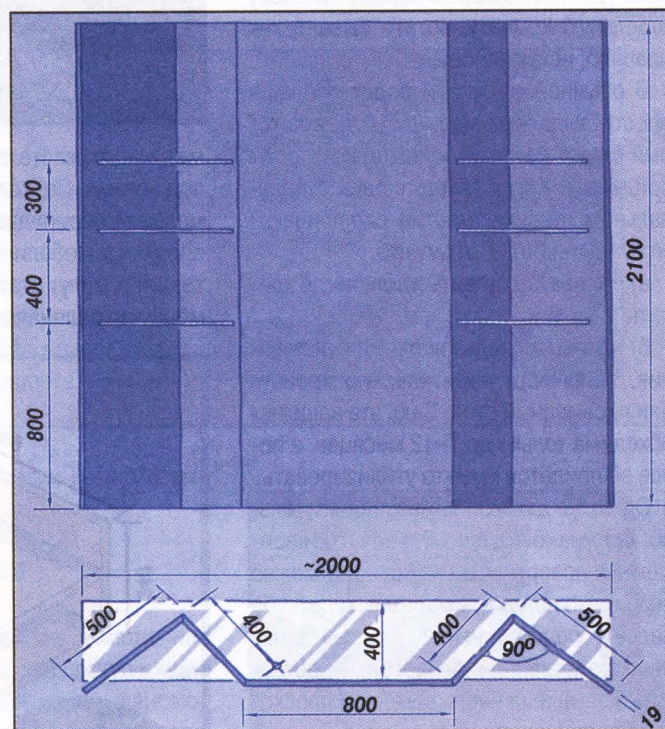


Рис. 3. Стеллаж-перегородка (виды спереди и сверху). Элементы боковых узлов соединены на клею и шурупах под углом 90°.

Поз.	Деталь	Размеры, мм		Материалы
		Длина	Ширина	
1	Центральный элемент	2100	800	ДСП толщиной 19 мм
2	Элемент бокового узла	2100	400	—«—
3	—«—	2100	500	—«—
4	Полка	2000	400	Стекло толщиной 8 мм

Кроме того: соединительные рейки, шурупы, клей, лак.

ки. После этого остаётся только установить изделие на место и вставить полки в прорези.

ПЕЛЕНАЛЬНЫЙ СТОЛ

Иметь пеленальный столик или обойтись подручными средствами — каждая семья решает этот вопрос сама. Если же принято решение в пользу такого столика, из этой статьи можно использовать идеи по его изготовлению.

Большинство наших квартир не велики. А с рождением ребёнка семье приходится ужиматься ещё больше. Хорошо, если удастся выделить новому человеку отдельную комнату, но это бывает, как правило, исключением.

В обычной же жизни родители чаще просто выделяют малышу угол, в который ставят кроватку и комод с детским приданым. Когда заходит речь о пеленальном столике, многие спрашивают: «А нужен ли он?» Потому что:

а) его некуда ставить и/или негде хранить;

б) можно использовать для пеленания, например, родительскую кровать или письменный стол. Ведь эта вещь необходима только до 7–12 месяцев, а после её придётся куда-то утилизировать.

Однако в детской комнате обязательно должна быть устойчивая горизонтальная поверхность, на которую можно безопасно положить малыша. А детское бельё и средства гигиены должны быть в непосредственной близости — оставлять малыша на неогороженной плоскости без присмотра нельзя ни на секунду.

Следующий момент — высота пеленального места. Мамочка, и так измождённая недавними родами, бывает вынуждена общаться с малышом в непригодном для этого месте, согнувшись в неудобной позе.

Самостоятельное изготовление пеленального места не потребует много времени и денег. А готовое изделие не зай-



ПЕЛЕНАЛЬНЫЙ СТОЛИК НА КОМОДЕ



ПЕЛЕНАЛЬНЫЙ СТОЛ НАД КРОВАТЬЮ

мёт много места и не будет мешаться под ногами. Поскольку новорождённому малышу перепадает как минимум два предмета мебели — комод и кроватка, то они и могут стать базовыми для размещения пеленального места.

ПЕЛЕНАЛЬНЫЙ СТОЛ НА КОМОДЕ

Стандартная доска для пеленания обычно имеет размеры 600х900 мм. Вот и самодельный столик не должен быть меньше. В данном случае ширина комода — 900 мм, глубина — 400 мм, а раз-

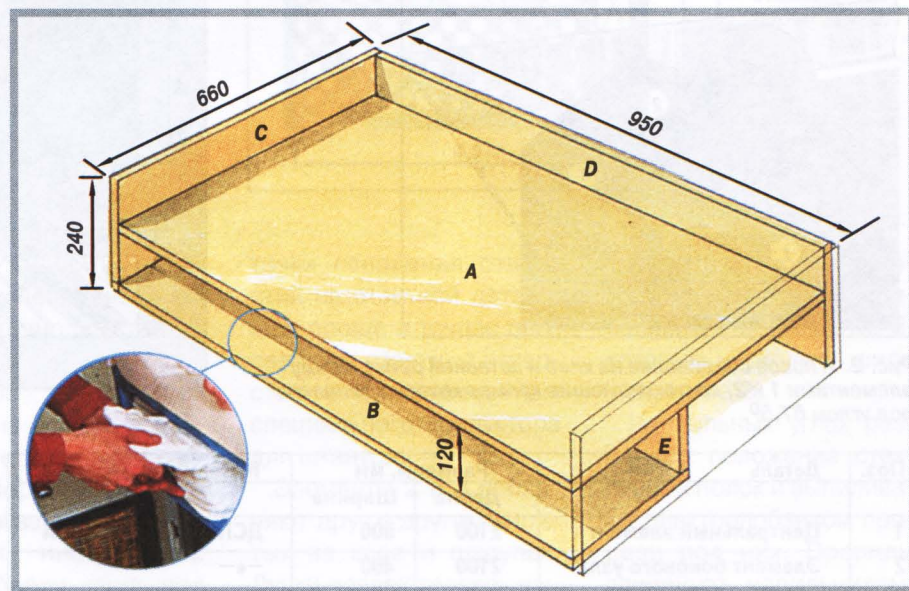


Рис. 1. Конструкция пеленального столика, устанавливаемого на комод. Нижнюю полку В используют для хранения подгузников, белья и гигиенических средств, которые должны быть под рукой во время пеленания младенца.



1
Собирают корпус столика. Стыки промазывают клеем и соединяют. Дополнительно усиливают соединения гвоздями или шурупами.



3
При помощи металлической полосы и шурупов жёстко крепят конструкцию к задней стенке комода.



4
Проверяют горизонтальность основной полки и высоту пеленального места — она должна быть комфортной для занятий с малышом.



5
Устанавливают собранную конструкцию на комод.

Совет

Все стыки и неровности, а также острые кромки должны быть обработаны шлифмашиной. Окончательно изделие красят нетоксичной краской или покрывают лаком на водной основе. Первые месяцы жизни ребёнок большую часть времени проводит в своей комнате, а значит краска или лак не должны выделять вредных веществ.



мещаемый на нём столик немного выдвигается вперёд.

ПЕЛЕНАЛЬНЫЙ СТОЛ НАД КРОВАТЬЮ

Пеленальный столик на комод несколько неудобен тем, что доступ к ящикам комода затруднён из-за нависающего края стола. Второй вариант более функционален. К тому же благодаря возможности хранения в собранном виде пеленальный стол совершенно не загромождает детский угол.

Стол состоит из 2-х частей: самого откидного столика и маленькой полки, неподвижно закреплённой на стене.

Точное место крепления опорной доски зависит от размеров детской кроватки.



Стол собирают на клею с последующей дополнительной фиксацией шурупами. Заднюю стенку крепят к полке на клею и мебельных гвоздях.

МАТЕРИАЛЫ

Из плиты MDF толщиной 15 мм:

- 1 основная полка **A** — 660x1000 мм;
 - 2 боковины **B** — по 90x600 мм;
 - 1 задний борт **C**
- и 1 дополнительная доска **D** — по 90x970 мм;
- 2 стенки полки — по 100x550 мм;
 - 3 полки **F** и **G** — по 100x550 мм;
 - 1 опорная доска **H** — 200x800 мм (крепится к основной полке небольшими отрезками рояльной петли).

МАТЕРИАЛЫ

Из плиты MDF толщиной 15 мм:

- 1 основная полка **A** — 660x1000 мм;
- 2 боковины **B** — по 90x600 мм;
- 1 задний борт **C** и 1 дополнительная доска **D** — по 90x970 мм;
- 2 стенки полки — по 100x550 мм;
- 3 полки **F** и **G** — по 100x550 мм;
- 1 опорная доска **H** — 200x800 мм (крепится к основной полке небольшими отрезками рояльной петли).

Кроме того: задняя стенка полки размерами 420x550 мм из 3-мм фанеры или оргалита; рояльная петля; 2 рейки 3x20 мм и длиной 420 мм (для бортиков полки); крючок с ответной частью (для фиксации пеленального стола в собранном виде); Z-образный металлический профиль (можно изготовить самому) для фиксации опорной доски на передней спинке кровати; гвозди, шурупы, клей.



Окончательно выбирают место для полки и фиксируют её уже после крепления пеленального стола к стене.

Следует заметить, что такое пеленальное место можно собрать над любым невысоким предметом мебели и даже просто на любом свободном участке стены. Для этого вместо опорной доски используют такелажный трос или крепкую матерчатую тесьму. В местах крепления к деталям складывают концы

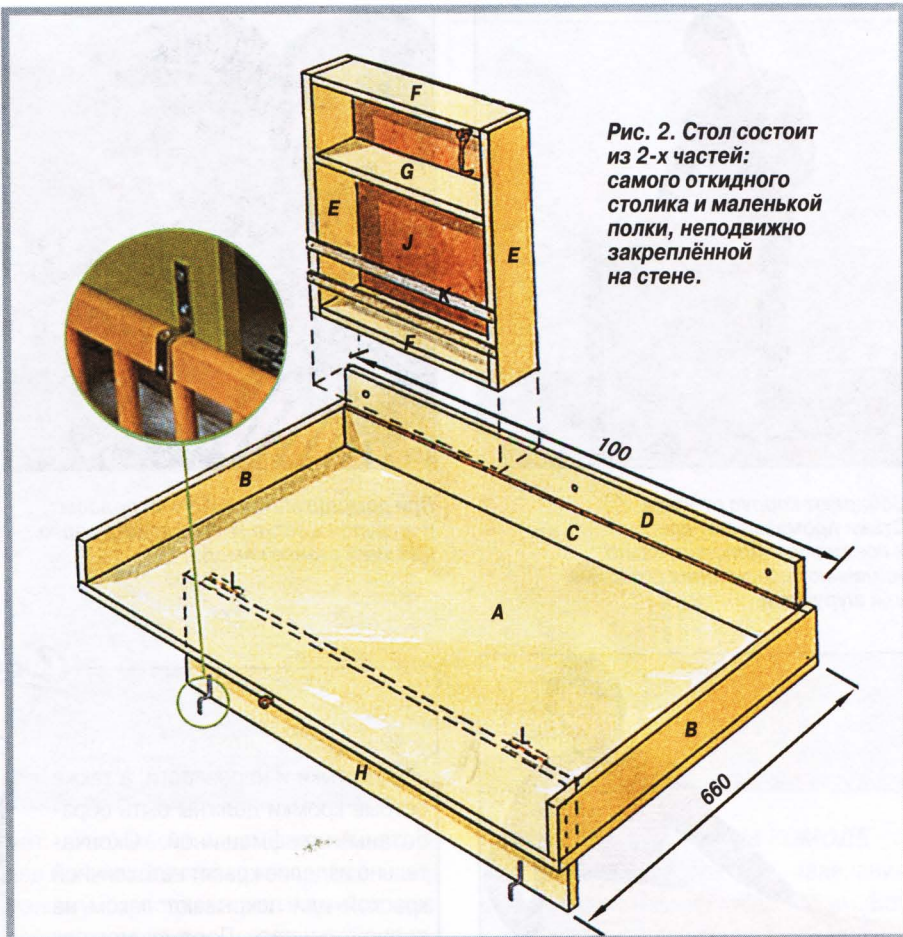


Рис. 2. Стол состоит из 2-х частей: самого откидного столика и маленькой полки, неподвижно закреплённой на стене.



Рис. 3. В откинутом положении пеленальный стол удерживают прочные ремни.

тесьмы вдвое и фиксируют конструкцию винтами с шайбами.

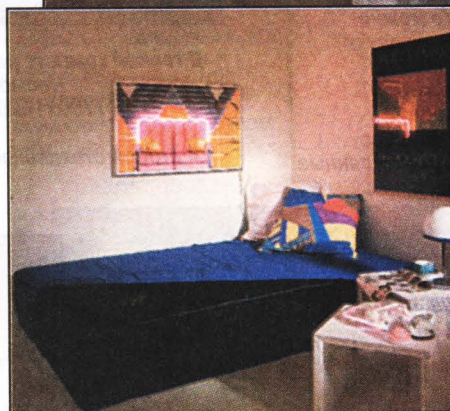
Острые кромки скругляют и красят нетоксичной краской или лаком на водной основе. В завершение следует добавить, что матрасик для пеленания может

скользить по свежеекрашенной поверхности. Поэтому следует подложить под него резиновый коврик или зафиксировать с помощью каких-то нехитрых приспособлений.

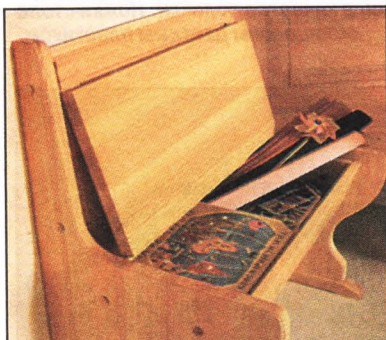
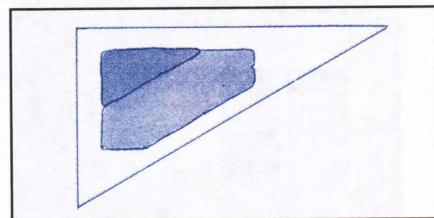
Желаем здоровья вашему малышу!

«ОСВОЕНИЕ» УГЛОВ ГОСТИНОЙ

Со вкусом можно обставить углы в любом из жилых помещений. Главное, конечно, — удачно подобрать мебель, особенно — для гостиной. Вот некоторые идеи, родившиеся в мастерских дизайнеров..



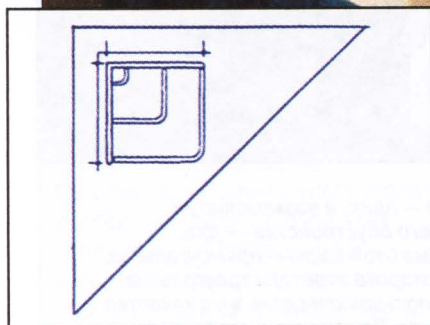
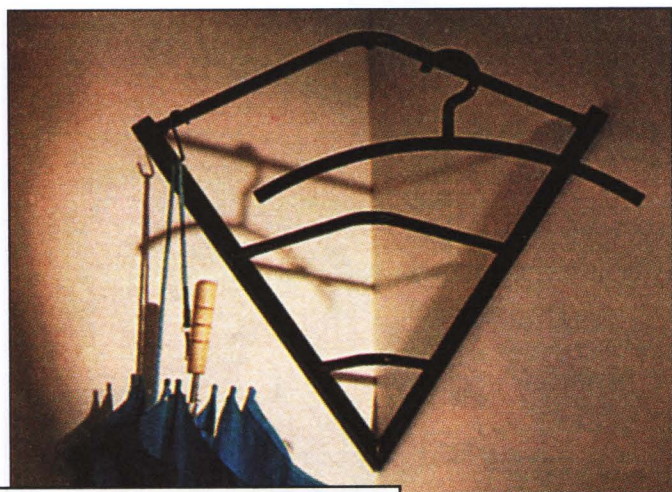
Угол — один, а возможностей для его обустройства — две. Форма этой софы — прямоугольник, от которого отрезали треугольник и использовали здесь же в качестве спинки. Для сна спинку-треугольник соединяют застежкой-«молнией» с сиденьем. В результате получается постель шириной 130 см.



Уютно смотрится угловая скамья, которая не только вписывается в выдержанную в рустикальном стиле столовую в сельском доме, но и приятно контрастирует со скромной современной обстановкой. Сиденья скамьи — откидные. Материал — сосна.



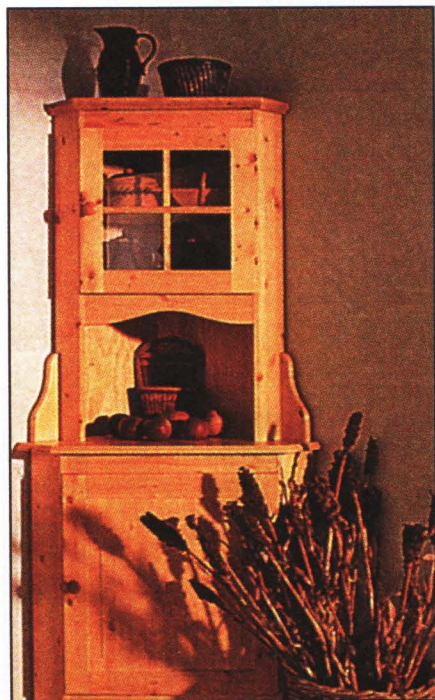
В принципе эти колонки не предназначены для размещения в углах, однако благодаря своей форме они великолепно вписываются в них.



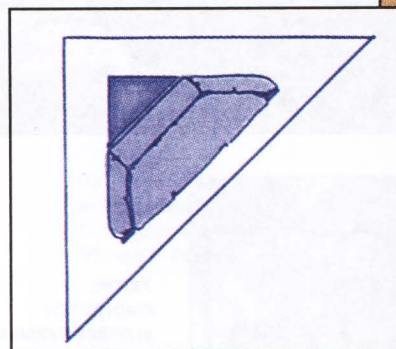
Вешалка или угловая полка? Если изделие обращено своим острием вниз, на него можно вешать плечики для одежды. Если его перевернуть, на него можно уложить стеклянные полки.



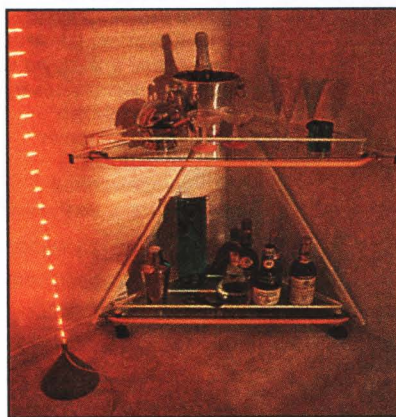
В тесной комнате рабочее место можно оборудовать и в углу. Несмотря на свои достаточно большие размеры (700x1420x730 мм) этот письменный стол выглядит весьма изящным. Его можно дополнить и второй стеклянной плитой в качестве полочки. Ножки стола облицованы цветным пластиком.



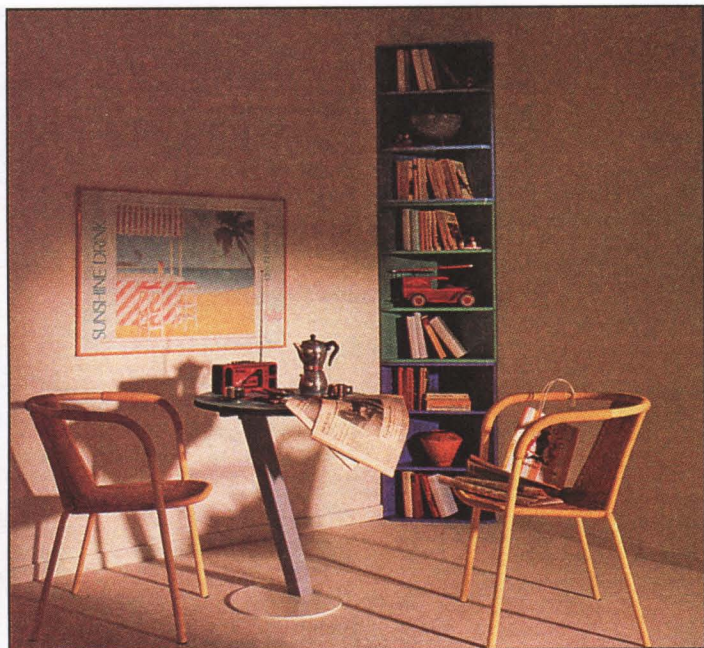
Угловой шкаф-витрина из массива сосны выполнен в традиционном классическом стиле. За остеклённой дверкой верхней части шкафа — место для изящных предметов. В нижней части шкафа — полки для вещей или посуды.



Угловая софа со скошенными подлокотниками и треугольной полкой, расположенной за спинкой. Полка — откидная, что позволяет ставить софу и у стены. Блестящая обивка софы приятно контрастирует с её благородной формой.



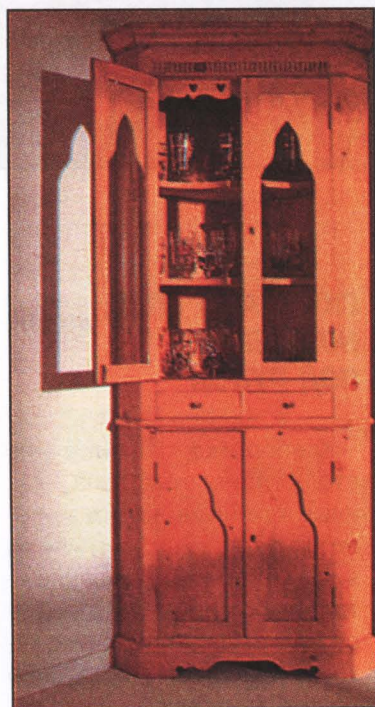
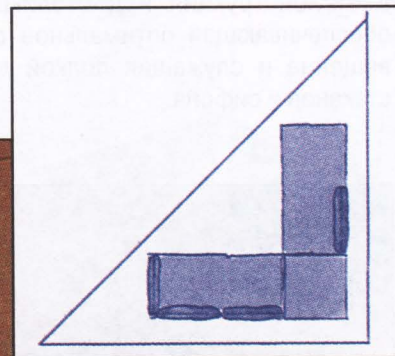
Оригинальное решение — стеклянные полки этого треугольного сервировочного столика (передвижного бара) можно снимать и использовать как подносы. По периметру полок — защитные ограждения.



Такую угловую этажерку, собираемую из отдельных элементов, легко сделать своими руками и покрыть лаком по собственному вкусу. Элементы ставят один на другой и соединяют друг с другом шурупами. Здесь размеры элементов — 360x360x650 мм.



Угловой диван необычной формы и цвета — достойный предмет мебели для любого угла.



Угловой шкаф из натурального дерева изготовлен по старинному образцу. Особое внимание уделено деталям. Так, деревянная раскладка красиво выделяет полки.



Эта группа мебели для сидения состоит из отдельных элементов, которые можно комбинировать по-разному. Так, например, стол в углу можно заменить креслом. Металлический каркас покрыт лаком, обивка мебели — съёмная.

НА КУХНЕ ПОЛНЫЙ ПОРЯДОК

МЕСТО ВСТРЕЧИ — У РАБОЧЕГО СТОЛИКА

Круглая плита рабочего стола из цельной древесины не только красиво выглядит, но и служит разделочной доской и мини-столиком. Особую пикантность изделию придаёт конструкция над столиком, обеспечивающая оптимальное освещение и служащая полкой для стаканов и сифона.



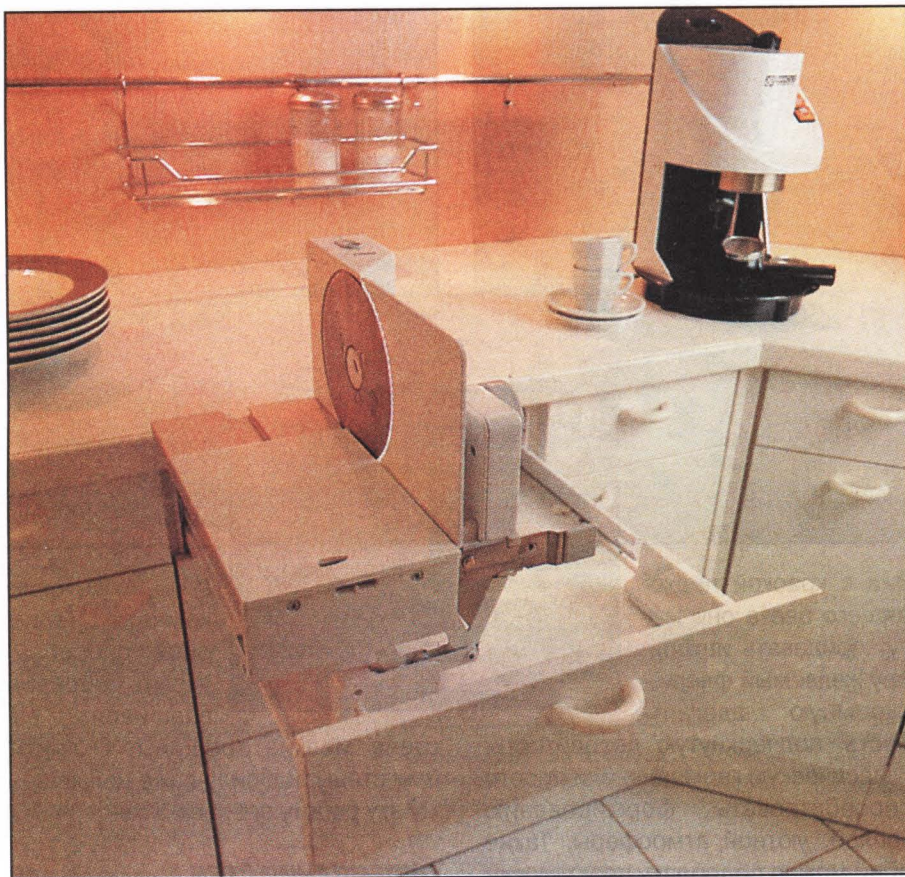
ВЫДВИЖНОЙ ЯЩИК ДЛЯ СТОЛОВЫХ ПРИБОРОВ

В этом выдвижном ящике отдельно хранятся столовые приборы, которыми пользуются повседневно, а также те, что достают только по праздникам.



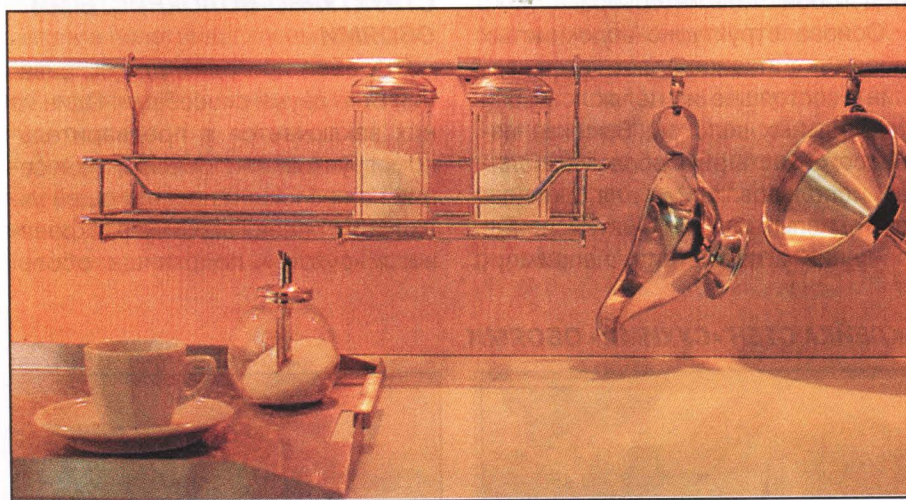
СКРЫТА ОТ ГЛАЗ, НО ВСЕГДА ПОД РУКОЙ

Хлебрезка внешне не столь привлекательна, как иные кухонные приборы, поэтому её лучше хранить не на виду. Интересное решение — трансформируемая хлебрезка в выдвижном ящике кухонной тумбы. Достаточно одного движения — и она готова к работе. Нарезав хлеб или колбасу, ящик вместе с этим сложенным прибором можно снова задвинуть в тумбу.



К ЭТОМУ МЫ ДОЛЖНЫ ЕЩЁ ПРИЙТИ

Хранение кухонных отходов в отдельных контейнерах медленно, но приживается и в нашем быту. Один контейнер предназначен для отходов, подлежащих утилизации, другой — для всех остальных отходов. Контейнеры расположены в выдвижной, на роликах, тумбе.



ЭЛЕГАНТНО

Внешне привлекательные предметы кухонной утвари не обязательно хранить в тумбах или шкафах. Их можно разместить на декоративной хромированной подвеске.

УГОЛОК ДЛЯ ХРАНЕНИЯ ПОСУДЫ

Полка-карусель — очень удобное место для хранения сковородок. Достаточно её слегка развернуть — и нужная вещь перед вами.



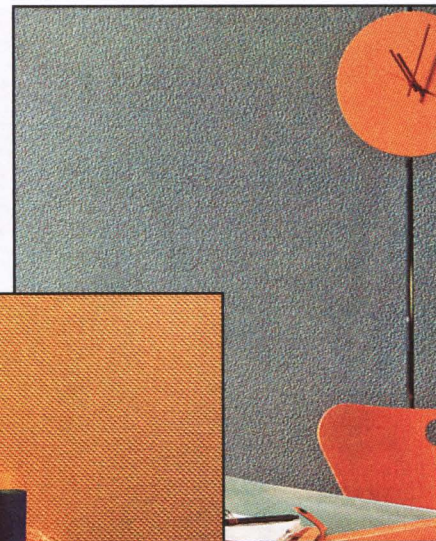
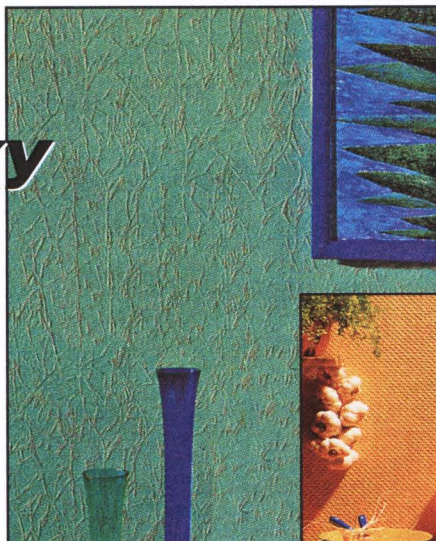
ОБОИ ПОД ОКРАСКУ

Ассортимент современных обоев богат и разнообразен. В их числе и структурно-волоконистые (тиснёные) обои под окраску. Попробуем разобраться, чем же они отличаются от других.

Достоинство любых обоев под окраску (ранее эту нишу занимали грубоволокнистые обои, вырабатываемые из древесного волокна) в том, что однажды оклеив ими стены и окрасив их, потом эти обои можно неоднократно перекрашивать даже в другие цвета. А это, в сравнении с частой заменой обоев, требует существенно меньших и финансовых затрат, и затрат времени.

СВОЙСТВА СТРУКТУРНО-ВОЛОКНИСТЫХ ОБОЕВ

В отличие от грубоволокнистых обоев под окраску, поверхность которых напоминает отделку штукатуркой, структурно-волоконистые обои отличает тиснёный рисунок. Тиснения бывают разные. В сочета-



нии с краской подходящего цвета они могут придавать интерьеру желаемый флёр — скромную элегантность, подчеркнутую деловитость, классическую гармонию или просто способствовать формированию тёплой, уютной атмосферы. Такие обои можно подобрать практически под любой стиль интерьера.

Основа структурно-волоконистых обоев — нетканое полотно (флизелин), состоящее из целлюлозных и текстильных волокон. Высокая износостойкость этих обоев позволяет использовать их для оклейки стен, испытывающих интенсивные внешние воздействия, например,

стен в детских комнатах. Такие обои способны укрыть образовавшиеся на

стене мелкие трещины. Оклеить ими стены под силу даже делающему эту работу впервые.

ОКЛЕИВАНИЕ СТЕН СТРУКТУРНО-ВОЛОКНИСТЫМИ ОБОЯМИ

Эти обои пригодны для оклеивания стен двумя способами. Один из них заключается в предварительном грунтовании основы, нанесении на неё клея и последующей укладке на основу заранее раскроенного «сухого» полотнища обоев.

ОКЛЕЙКА СТЕН «СУХИМИ» ОБОЯМИ



1
На подготовленную основу обильно и равномерно, на ширину полотнища обоев наносят клей.



2
Полотнище обоев, раскроенное по длине с небольшим припуском, накидывают на промазанную клеем основу. Полотнища соединяют одно с другим встык.



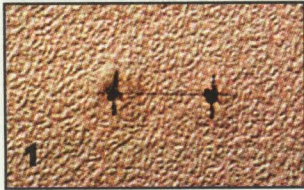
3
Уложенное полотнище сразу же прикатывают резиновым валиком, совершая им равномерные движения по всей поверхности обоев, обращая особое внимание на края.

УСТРАНЕНИЕ ПОВРЕЖДЕНИЙ НА ОБОЯХ

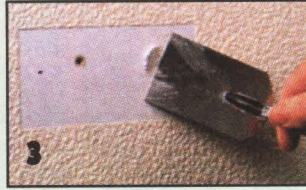
От повреждений не застрахованы никакие обои, в том числе самые износостойкие. Дефекты на них могут образоваться,

например, при сверлении в стене отверстий под дюбели. Что делать в тех случаях, когда дюбели уже больше не нужны? В повреж-

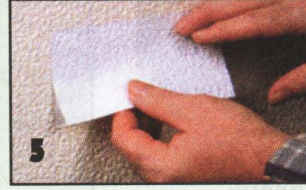
дённом месте обои можно полностью вырезать и вставить заплату, подогнанную под вырезанную «рамку». Чтобы точно вы-



Характер повреждения обоев: отверстия под дюбели.



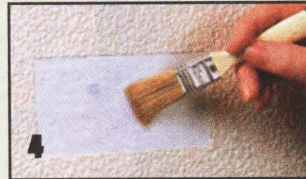
Вырезанный кусок старых обоев удаляют. Отверстия зашпательывают (лучше предварительно вынуть из них дюбели).



Затем вставляют заплату и крепко прижимают её к основе.



Наложив кусок таких же обоев на повреждённое место, выкраивают заплату, прорезая сразу два слоя.



Освобождённый от обоев участок стены аккуратно промазывают клеем.



Теперь остаётся только подкрасить исправленное место, причём так, чтобы не было заметно стыков между обоями и вставкой.

кроить заплату, кусок новых обоев кладут на повреждённый участок и в один приём прорезают оба слоя. Исправленное место, аккуратно покрашенное соответствующей краской, трудно отличить от остальных участков обоев.

Другой способ — обычный, предполагающий предварительное промазывание полотнища клеем, его размягчение в течение нескольких минут, а далее — наклеивание на «сухую» основу.

Для нанесения клея на раскроенные полотнища обоев можно использовать специальное устройство с клеенаносящим валиком. Рулон

обоев протаскивают через валик устройства на требуемую длину, после чего полотнище по кромке резания отделяют от рулона. Дозировка клея устройством регулируется. Равномерно проклеенное полотнище надёжно, всей поверхностью сцепляется с основой.

Для крепления к основе структурированных, а также текстильных

Совет

СОХРАНЕНИЕ КРАСКИ

Оставшуюся от покраски обоев краску лучше на всякий случай сохранить, плотно закрыв тару крышкой. Она понадобится при устранении возможных повреждений обоев. Новая же краска может не совсем совпасть по оттенку со старой.



На переходах у потолка и плинтуса полотнища аккуратно обрезают ножом.



Дав клею высохнуть, обои покрывают краской (здесь — укрывистой дисперсионной).

обоев применяют специальные клеи.

ОКРАСКА ОБОЕВ

Окрасив обои в выбранный цвет, можно придать интерьеру желаемый внешний вид. Краску наносят на обои, как правило, в один слой. Чтобы изменить цвет стен, новую краску можно нанести непосредственно на старую. При необходимости отделать стены другим материалом обои можно просто, без предварительного смачивания, сорвать со стен.

ВОТ ЭТО ШКАФ!

Изготовить какой-либо предмет мебели по имеющемуся образцу, но внешне совершенно на него не похожий, не так уж и сложно. Таковы эти два шкафа, выдержанные в традиционном сельском стиле. Они выглядят по-разному, хотя конструкция их практически одна и та же.

Каждый из шкафов состоит из двух устанавливаемых одна на другую секций, которые при желании можно использовать и по отдельности. Отличаются же они друг от друга наличием у одного из шкафов верхних дверок и выдвижных ящиков в нижней секции. У другого шкафа дверок в верхней секции нет, а вместо выдвижных ящиков — открытые полки.

Отделать шкафы можно по желанию. Если не нравится ярко-голубая окраска, их можно обработать мебельным воском, сквозь который будет видна красивая текстура древесины. Восковые составы разной окраски можно перемешать друг с другом, чтобы получить желаемый колер. Без отделки мебельные щиты смотрятся менее выразительно.

Основной материал для изготовления шкафов — сосновые мебельные щиты толщиной 18 и 28 мм.



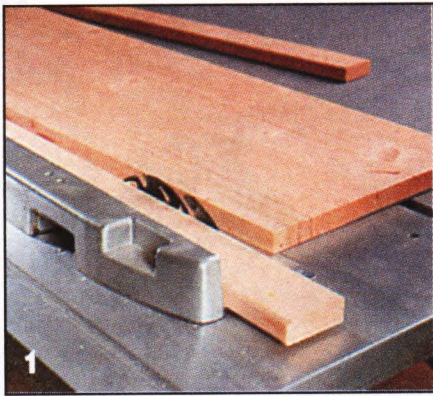
Остеклённые с переплётом дверки верхней секции, четыре выдвижных ящика и полки за дверками в нижней секции. Место такому шкафу — в гостиной.

НЕОБХОДИМ ХОРОШИЙ ИНСТРУМЕНТ

Одно из важных условий для успешного изготовления этих шкафов — наличие исправных электроинструментов. В данном случае пользуются настольной дисковой пилой (для раскроя мебельных щитов, рамных брусков и реек), электродрелью со сверлильной стойкой

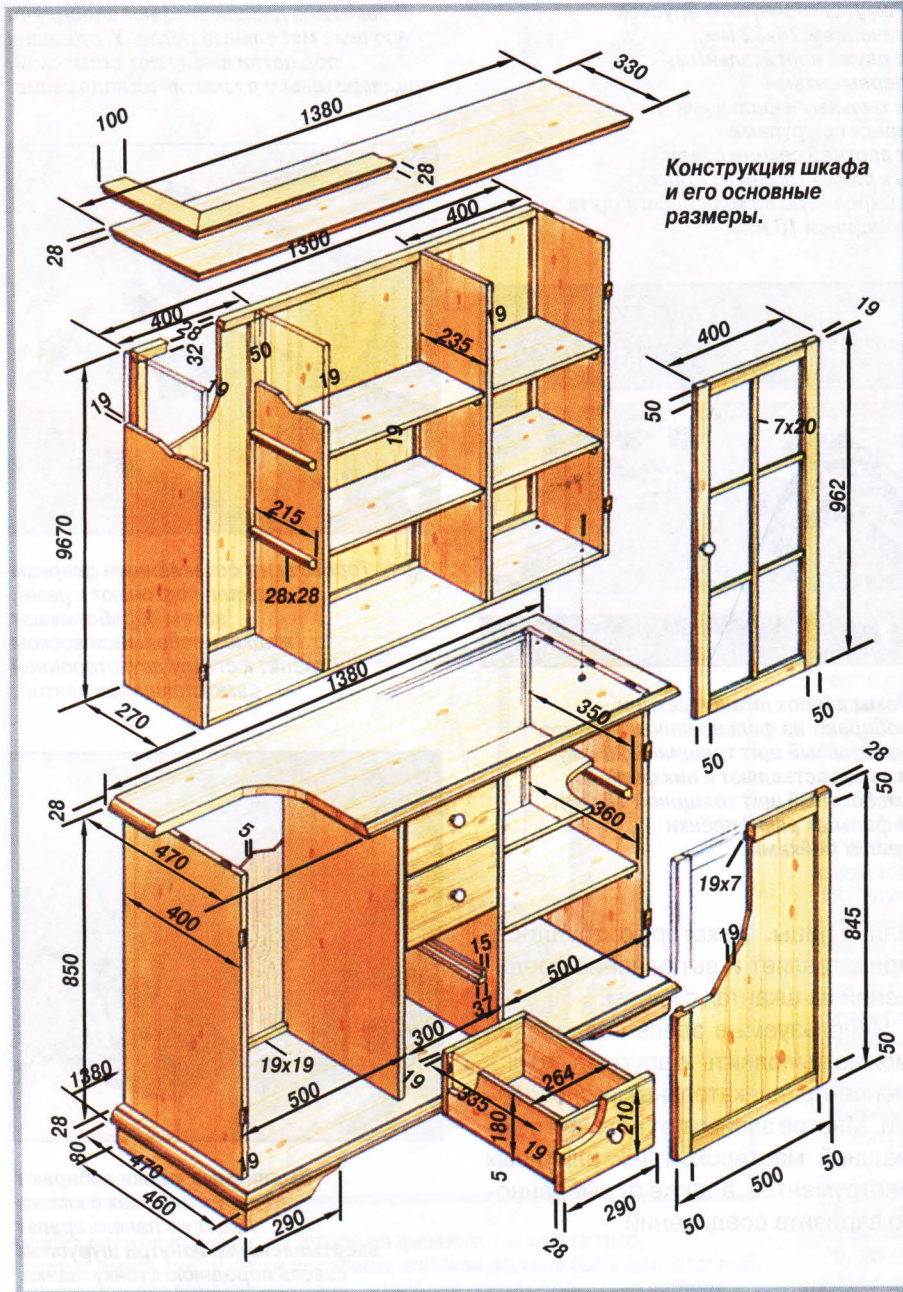
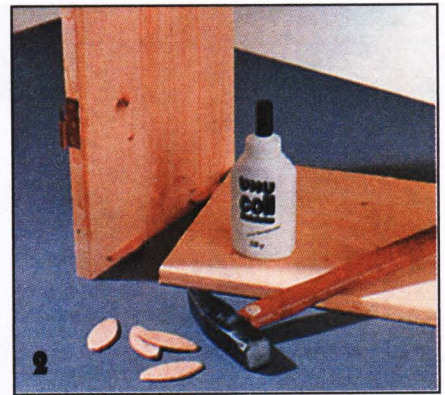
Этот шкаф больше подходит для прихожей или кухни. В верхней секции — вместо дверок две сквозные полки, а в нижней — вместо выдвижных ящиков — три скромные открытые полки.





Детали верхней и нижней секций шкафа, а также детали рамы выкраивают из сосновых мебельных щитов толщиной 18 и 28 мм (при фотографировании защитный кожух дисковой пилы временно сняли).

Детали шкафа соединяют на шпонках или круглых шкантах с клеем, предварительно выбрав под них шлицы или, соответственно, просверлив отверстия.



Конструкция шкафа и его основные размеры.

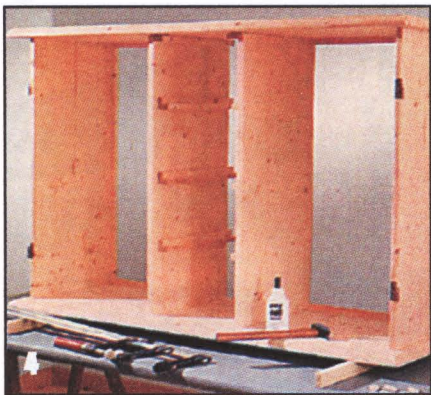


Для декорирования кромок различных деталей шкафов используют фрезерную машинку и различные профильные фрезы с упорным подшипником. Этим же инструментом, только сменив фрезу, выбирают и фальцы.

Совет

При стягивании собранного на шкантах с клеем корпуса под губки струбцин или под стягивающие ремни следует подложить обрезки деревянных брусков.

(для сверления отверстий под шканты), виброшлифовальной машинкой (для шлифования поверхностей) и фрезерной машинкой (для выборки фальцев и формирования профилей на кромках). Собрать шкафы можно не на круглых шкантах, а на шпонках. Тогда вместо электродрели потребуется универсальное дополнительное приспособление к угловой шлифо-

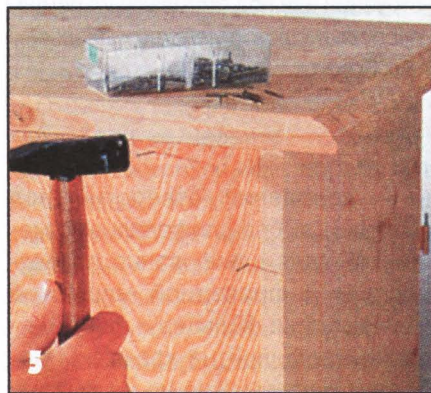


Прежде чем приступить к сборке корпуса, к средним стенкам нижней секции крепят направляющие для выдвижных ящиков. Собранный секцию, детали которой склеены на шкантах, временно стягивают четырьмя большими струбцинами.

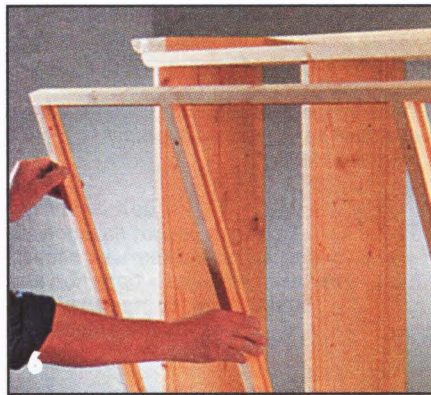
вальной машинке, с помощью которого выбирают узкие пазы (шлицы) под шпонки.

ВЫПОЛНЕНИЕ СТОЛЯРНЫХ СОЕДИНЕНИЙ

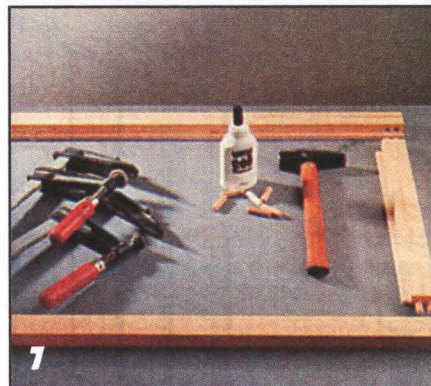
Смастерить такой шкаф под силу только умельцам, имеющим опыт работы с деревом. Наряду с такими не столь сложными операциями, как разметка, раскрой заготовок, шлифование поверхностей, здесь надо хорошо владеть и фрезерной машинкой, чтобы, например, точно профилировать кромки, фальцы



Задние стенки из фанеры толщиной 5 мм прибивают к раме из реек, которая прикреплена шурупами к боковым стенкам, дну и крышке нижней секции.



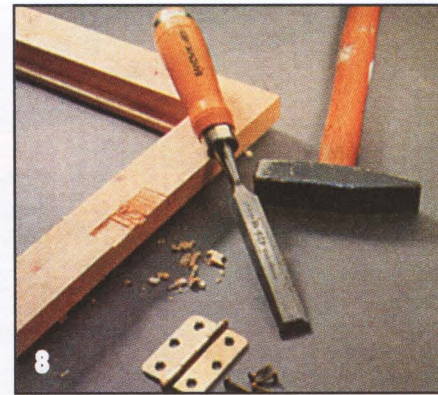
Раму, связанную из брусков сечением 28х32 мм, с двумя вертикальными перемычками и тыльными фальцами крепят шурупами к верхней секции сзади, а к раме — заднюю стенку, выкроенную из мебельного щита толщиной 18 мм.



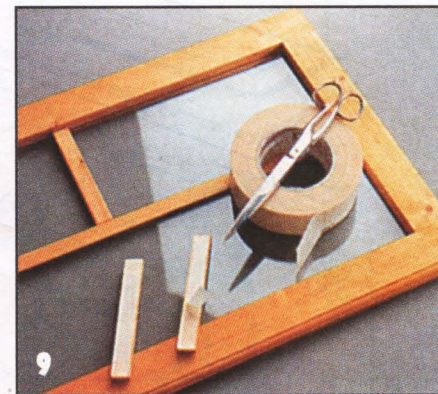
Рамы дверок нижней секции собирают из фальцованных брусков (мебельный щит толщиной 28 мм) и затем вставляют в них филёнки (мебельный щит толщиной 18 мм). В фальцах рам филёнки крепят рейками.

или шлицы. Некоторую трудность представляет и выполнение соединений на шкантах с клеем.

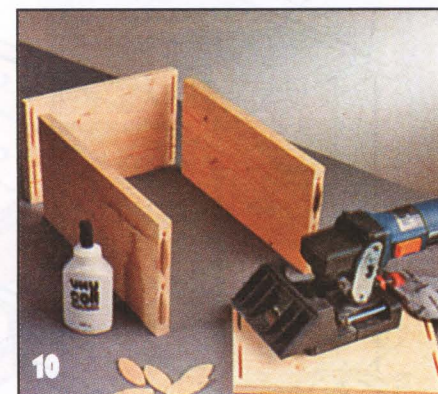
Используемые здесь соединения можно выполнить и другими, хотя и менее привлекательными способами. Многое зависит от наличия в домашней мастерской тех или иных инструментов, а также от выбранного варианта соединений.



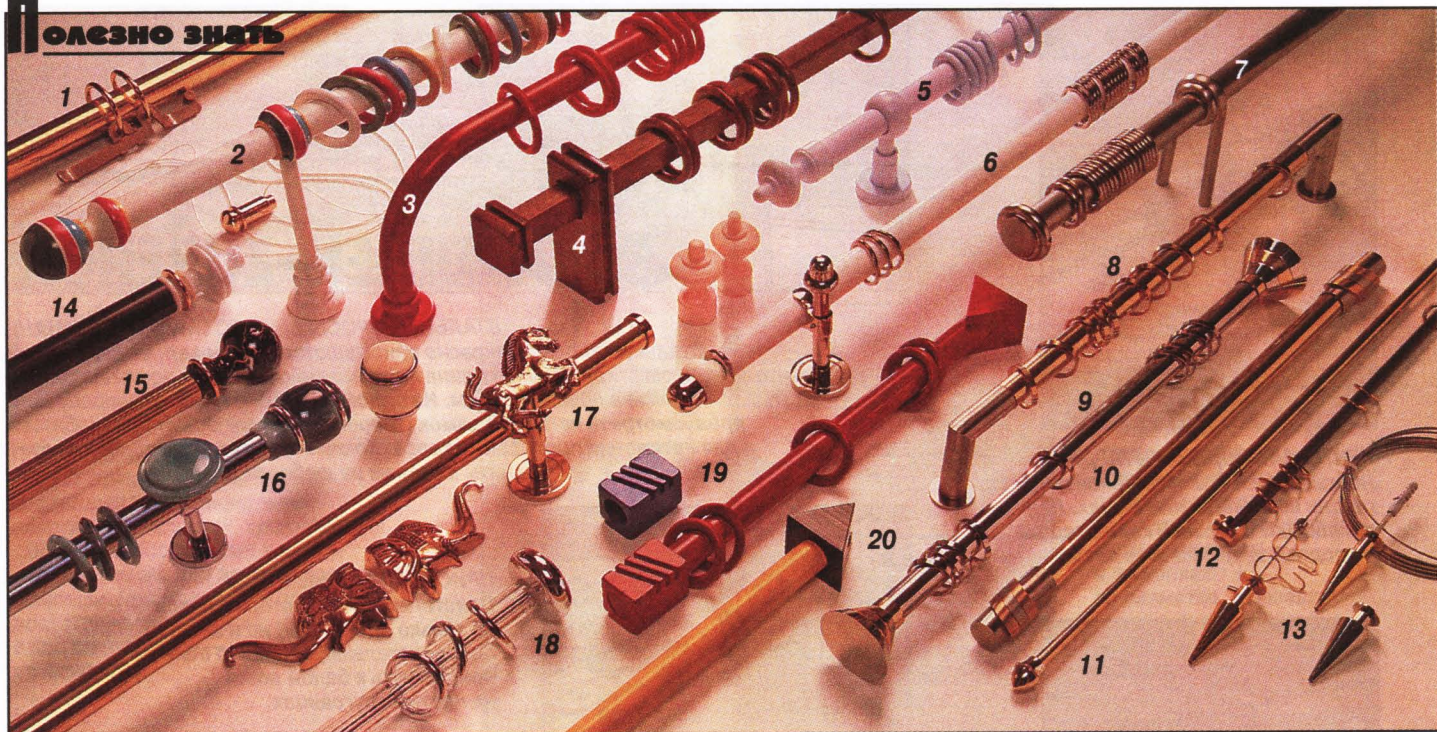
В рамы для дверок врезают заподлицо прочные мебельные петли. Углубления под петли выбирают стамеской, предварительно разметив их положение.



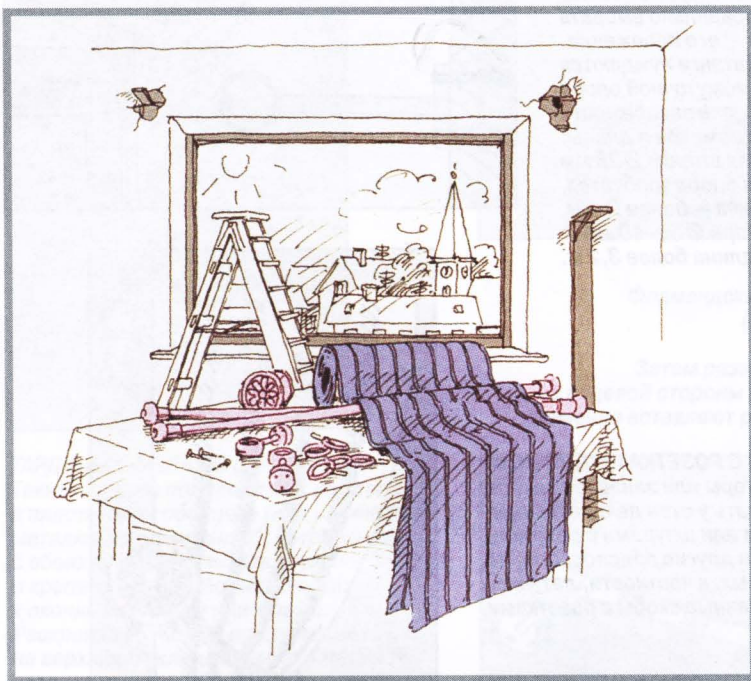
Горбыльки к остеклённым дверкам сначала подгоняют к раме, затем обрабатывают жидким мебельным воском и крепят к стеклу двухсторонней самоклеящейся лентой.



Выдвижные ящики собирают на шпонках с клеем. Лицевую панель крепят ввёртываемыми изнутри шурупами сквозь переднюю стенку ящика.

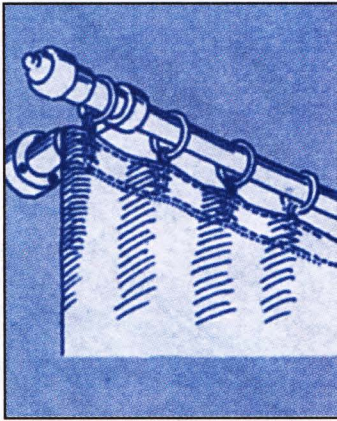


ФУРНИТУРА ДЛЯ ШТОР



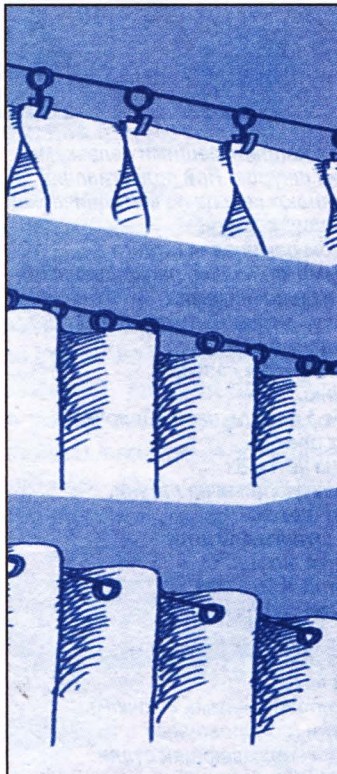
Карниз должен подходить к шторе по дизайну. Но кроме того, следует иметь в виду, что и прочность карниза должна быть достаточной, и закрепить его следует надёжно, подобрав соответствующие дюбели.

- 1 Шнуровой механизм с направляющими салазками и грузом для натяжения шнуров. При подтягивании шнура салазки перемещают кольца по металлической штанге в направлении друг к другу.
- 2 Покрытая белым лаком раминовая штанга с цветными деревянными кольцами, раскрашенными опорами и шаровыми наконечниками.
- 3 Алюминиевый гарнитур может быть отделан в белый, серый или красный цвет.
- 4 Раминовая штанга, покрытая лазурью под дуб, орех или вишню.
- 5 Металлическая труба с пластиковой оболочкой может быть различных цветов.
- 6 Деревянная штанга из четырёх пород дерева с комплектующими из латуни.
- 7 Гарнитур в стиле «арт-деко».
- 8, 9, 10 Современные штанги для штор (латунь, никелированная латунь, полированные или матовые).
- 11 Телескопическая штанга для штор (с выдвигной трубой).
- 12 Штанга для штор из дерева с комплектующими из латуни.
- 13 Струнный карниз с проволочными крючками, наконечники — из латуни (полированные или матовые), трос — из нержавеющей стали длиной 5 м.
- 14, 15 Гарнитур в стиле «постмодерн» с гладкой или рифлёной поверхностью и мраморными шаровыми наконечниками белого, серого, красного и чёрного цветов.
- 16 Стальная штанга с бочковидными наконечниками декоративных цветов.
- 17 Латунные трубы с гладкой или рифлёной поверхностью, с литыми фигурками животных или птиц (лошадок, слонов, львов, орлов).
- 18 Труба из оргстекла с комплектующими из фольгированного пластика.
- 19, 20 Гарнитур из дерева с комбинируемыми друг с другом наконечниками.



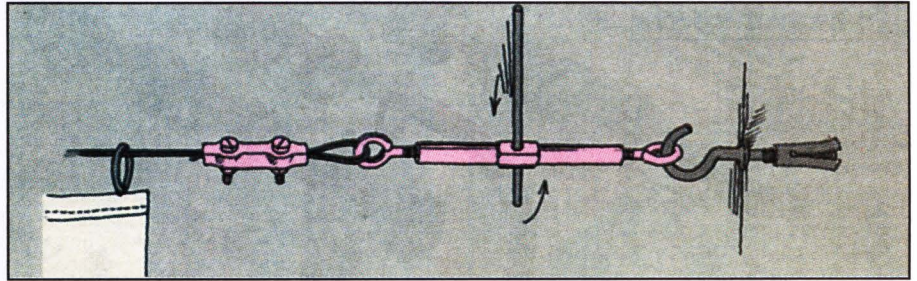
ЛЕНТЫ ДЛЯ ПОДВЕСКИ ГАРДИН

Ленты делают более удобной подвеску гардин на штангах или шинах. Ленту пришивают к верхней кайме гардин и продевают крючки в её петли.



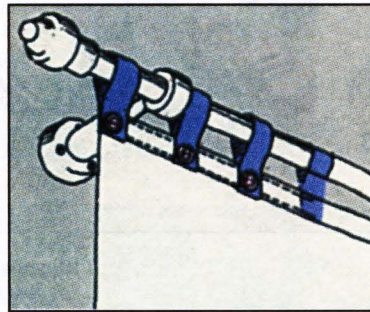
СТАЛЬНОЙ ТРОС

На стальном тросике великолепно смотрятся лёгкие, прозрачные ткани. Для подвески к шторам пришивают кольца из металла или пластика, предварительно смазав нитки воском. Шторы, подлежащие частой стирке или замене на другие, лучше повесить на зажимах. Рустикальные черты шторам можно придать за счёт запрессовки в них металлических люверсов, которые, однако, хорошо держатся только в прочной ткани.



СТАЛЬНЫЕ ТРОСЫ ВМЕСТО ГАРДИННЫХ ШТАНГ

Стальные тросы прекрасно вписываются в интерьер, выдержанный в деловито-холодном стиле. Однако длина натягиваемых от стены до стены тросов не должна превышать 3 м. На одном из концов троса целесообразно предусмотреть натяжной замок (талреп), который может понадобиться для натяжения провисшего троса. Крючки для подвески троса следует крепить к стенам на дюбелях длиной не менее 6 см.

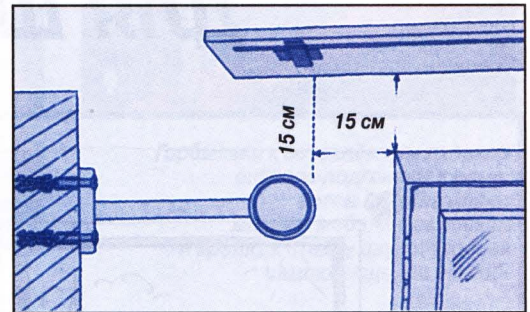


ПРИСТЁГИВАЕМЫЕ ПЕТЛИ

Пристёгиваемые к шторам петли не только практичны, но и внешне привлекательны, особенно если их пристегнуть к белой ткани на цветных пуговицах.

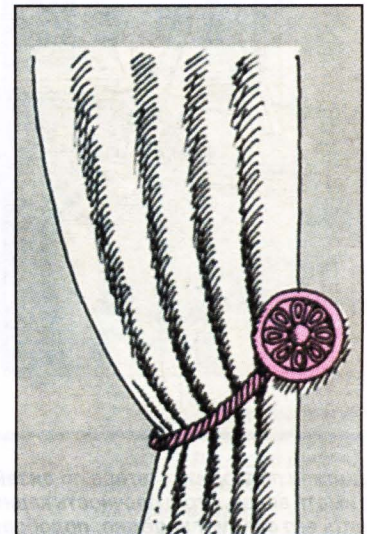
ВАЖНО ВЫДЕРЖАТЬ РАССТОЯНИЕ

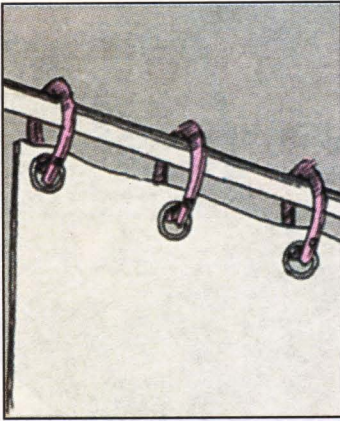
При креплении карниза важно правильно выбрать его положение. Гардинные штанги нуждаются в промежуточной опоре в зависимости от их диаметра и длины. Так, для штанги $\varnothing 28$ мм промежуточная опора требуется, если её длина — более 2,4 м, а при $\varnothing 35-40$ мм — если её длина более 3,2 м.



ЛЕНТЫ С РОЗЕТКАМИ ДЛЯ ШТОР

Шторы или занавески можно фиксировать у стен декоративными лентами или шнурами с розеткой. Возможны и другие приспособления, среди которых, в частности, латунные или хромированные скобы с розетками.





ПОДВЕСКА ШТОР В ДУШЕ

Шторы для душа очень удобно подвешивать на специальных пластиковых крючках, продеваемых сквозь запрессованные в шторы металлические или пластмассовые люверсы. При подвеске штор крючки достаточно продеть и защёлкнуть, а при снятии штор — извлечь их из люверсов.



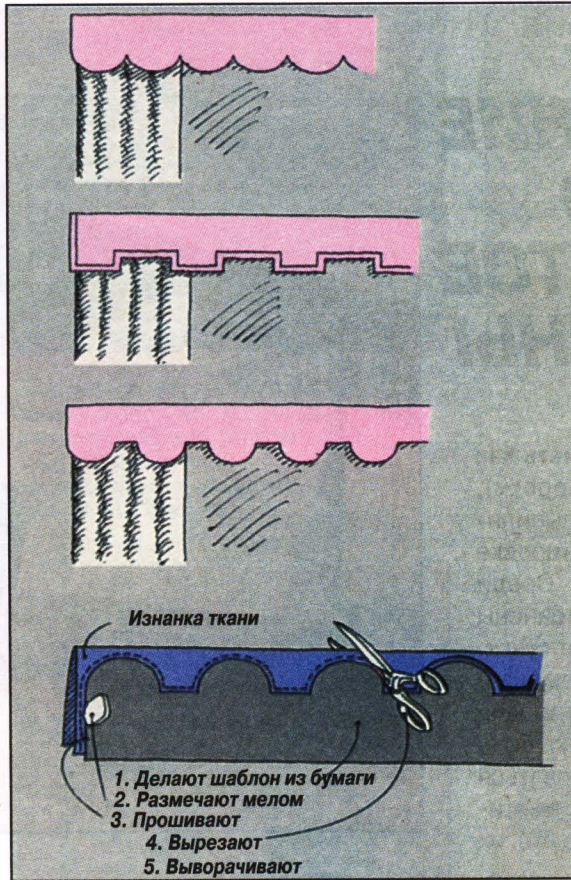
Для тонких металлических штанг или стальных тросов

Кромка в мелкую складку

15 мм
20 мм
10 мм

ГАРДИНЫ В МЕЛКУЮ СКЛАДКУ

Такие гардины подвешивают на тросах в пластиковой оболочке (или на тонких металлических штангах), которые имеют с обоих концов натяжные пружины и крепятся на резьбовых крючках к оконным откосам или к раме. Раскраивают ткань с припусками 15 мм — на верхнюю, укладываемую в мелкие складки кромку, 20 мм — на «карман» для протаскивания штанги и 10 мм — на нижнюю кромку для подшива.

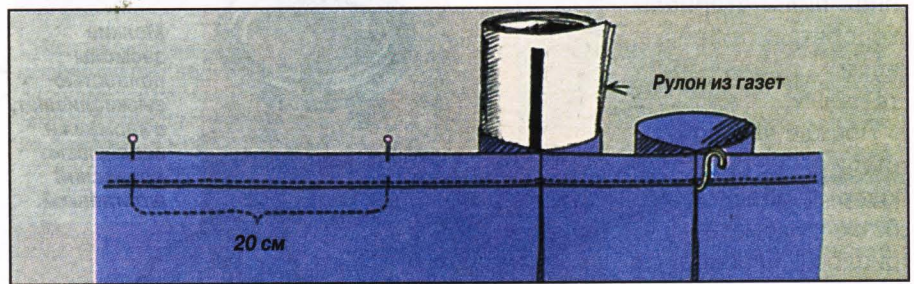


Изнанка ткани

1. Делают шаблон из бумаги
2. Размечают мелом
3. Прошивают
4. Вырезают
5. Выворачивают

ЧЕПРАК

Чепраки в сочетании с правильно подобранными к ним шторами смотрятся великолепно, придавая окнам классические черты. Показанные на рисунке три варианта чепраков можно изготовить следующим образом. Вырезают из плотной бумаги шаблон соответствующей формы. Складывают ткань в два слоя изнаночной стороной наружу. Переносят мелом на ткань контуры чепрака и прошивают её по разметке. Вырезают чепрак, выворачивают и крепят его к карнизу на декоративных гвоздиках или ленте «липучке».



Рулон из газет

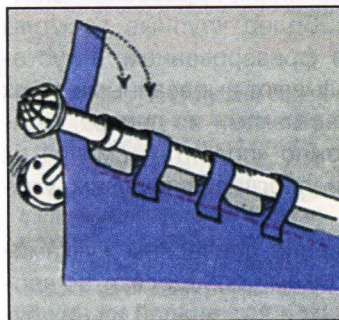
20 см

ФЛАМАНДСКИЕ СКЛАДКИ

Фламандские складки чудесно сочетаются со шторами из тяжёлой ткани (бархата, шерсти). Глубина складок зависит от ширины ткани.

Подготовленную для штор ткань подшивают сверху и снизу.

Затем размечают складки и обозначают их иголками. Ткань складывают с лицевой стороны и прошивают. Чтобы сохранить форму круглых складок, в них временно вставляют рулоны из газет, которые после подвешивания штор удаляют.



КОРОТКИЕ ГАРДИНЫ НА ПЕТЛЯХ

Эти гардины подвешивают на окнах наполовину их высоты. Более красиво они будут выглядеть, если их подвесить на латунной штанге.

Петли можно сшить по шаблону (как при изготовлении чепрака).

А проще изготовить петли отдельно

(длиной 15 см) и затем пришить их к гардинам.

УСТРАНЕНИЕ ПОРОКОВ И ДЕФЕКТОВ ДРЕВЕСИНЫ

Пиломатериалы могут иметь как естественные дефекты (пороки), так и приобретённые при выпиливании из брёвен, транспортировке или небрежном хранении. Среди первых наиболее распространены выпадающие или выпавшие сучки, смоляные кармашки (засмолы), трещины. При транспортировке пиломатериалов у них могут быть смяты рёбра, могут образоваться отщепы, сколы, царапины и вмятины на пластях. Вследствие же их неправильного хранения пиломатериалы коробятся, образуются продольные трещины.

Прежде чем приступить к раскрою и обработке пиломатериалов, необходимо устранить все имеющиеся на них дефекты, иначе потом, после отделки, они будут портить внешний вид изделия. Отщепы можно подклеить, сколы заменить кусочками древесины, по структуре и окраске подходящими к «латаемому» участкам. Сучки высверливают на глубину ~5 мм, вклеивают в них пробки и обрабатывают заподлицо строганием или шлифованием.

Засмолы плохо «берут» морилку и лак, поэтому их надо обязательно удалить. При нагреве зоны засмоления смола выходит из кармашка



Дефекты на поверхностях деталей или готовой мебели портят их внешний вид. Однако любой дефект древесины можно устранить тем или иным способом.

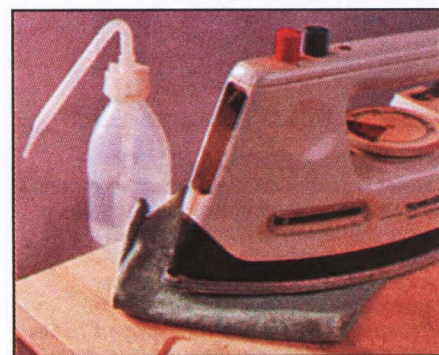


Мелкие засмолы полностью выскабливают, а кармашки заделывают древесной шпатлёвкой.

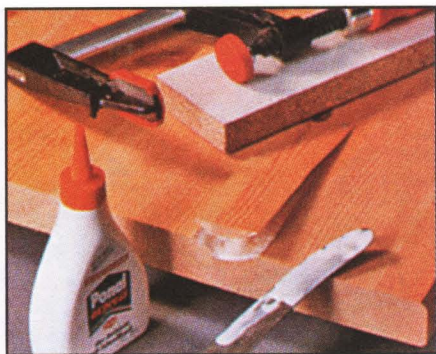
и её можно легко соскоблить. Мелкие засмолы выскабливают, а кармашки заполняют древесной шпатлёвкой. Более крупные засмолы удаляют фрезерованием, а пустоты заделывают вырезанными по их форме вставками из дерева. Вмятины можно «поднять», смочив их водой и прогладив горячим утюгом.

Поражение древесины жучками-точильщиками определяют по червоточинам и выходящей из них бу-

ровой муке. Личинки можно уничтожить антисептическим средством. Если червоточины — очень мелкие, в поражённые ими места



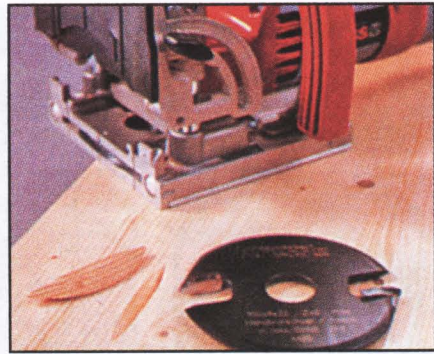
Вмятины устраняют, смочив и прогладив утюгом дефектные места. От влаги древесные волокна набухают и обретают свою первоначальную форму.



Расслоившуюся вдоль годичных колец заготовку осторожно раздвигают ножом, промазывают клеем поверхности и прижимают их бруском через полиэтиленовую плёнку.



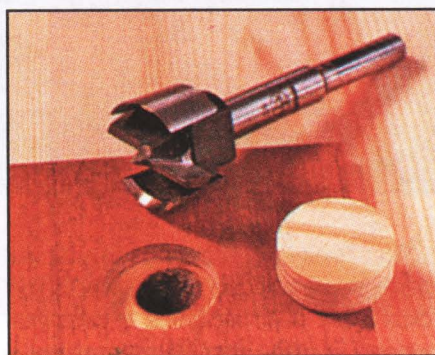
Дефектные места на концах досок можно удалить фрезерованием, а образовавшиеся пустоты заделать вставками, вырезанными по их форме из отрезков брусков.



Крупные засмолы удаляют специальной фрезой с помощью приспособления-насадки на углошлифовальную машинку для выборки пазов под шпонки. В образовавшиеся полости клеивают вставки соответствующей формы, после чего простругивают залатанные места рубанком.



То же самое делают и с отщепом. Прежде чем нанести клей, щепку фиксируют водорастворимой бумагой для швов.

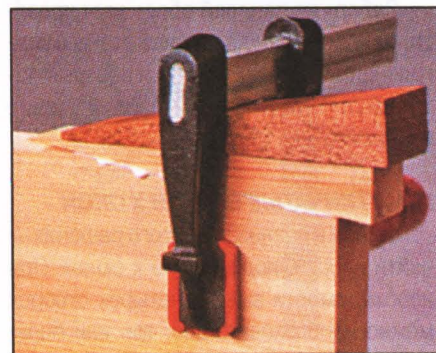


Сучки на пласти доски высверливают подходящим по диаметру пробки сверлом (здесь с помощью направляющей из фанеры), а в образовавшиеся отверстия клеивают пробки.

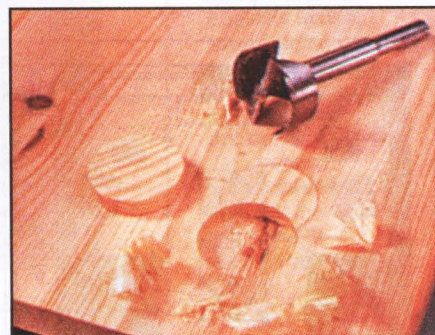
УСТРАНЕНИЕ ДЕФЕКТОВ НА ДРЕВЕСИНЕ, ПОРАЖЁННОЙ ЖУЧКАМИ-ТОЧИЛЬЩИКАМИ



Места, поражённые личинками жуков-точильщиков, опрыскивают антисептическим средством. При наличии очень мелких червоточин древесине делают «инъекцию», после чего заделывают отверстия восковой замазкой.



Сколотый угол доски заменяют клином с похожим рисунком и расположением древесных волокон. Его приклеивают к доске и прижимают с помощью струбцины и вспомогательного клина.

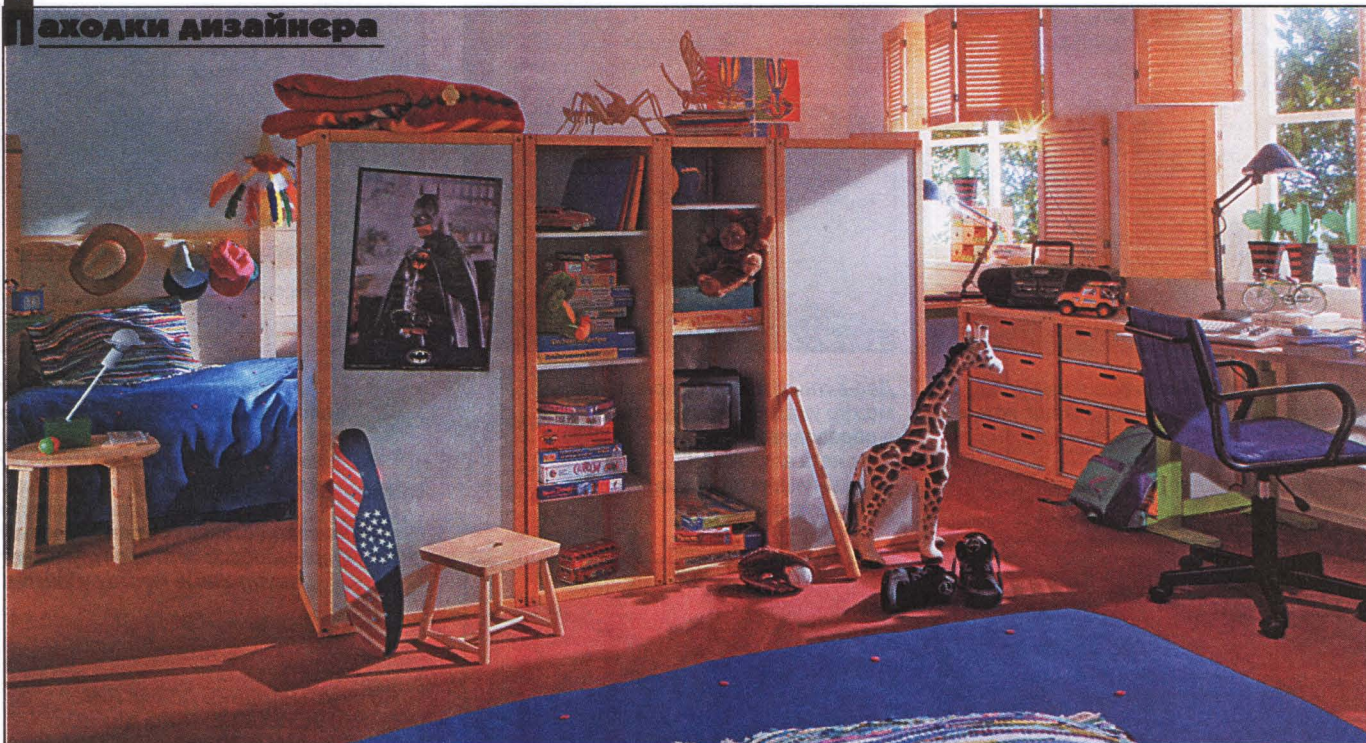


Дефектные места удлиненной формы исправляют следующим образом. Сначала сверлят одно глухое отверстие и клеивают в него пробку. Затем сверлят другое отверстие, перекрывая частично первое, и клеивают пробку уже в него. Выступающие над поверхностью пробки зачищают рубанком заподлицо с пластью доски.



средство вводят шприцем. Червоточины потом заделывают восковой замазкой, которую подбирают

к древесине по оттенку. Её недостаток в том, что она чувствительна к механическим воздействиям.



ВСЁ ДЕЛИМ НА ДВОИХ

Две сестры-подростка живут в одной комнате, где теперь достаточно места для игр, занятий и ночного отдыха. Помещение делит на две части ненавязчивая перегородка, образованная шкафом и полкой. И здесь всё поделено честно!

Детская комната, оборудованная для двоих, сёстрам сразу понравилась. Именно такой они себе её и представляли — уютной и со вкусом оформленной. К тому же её переоборудование обошлось родителям совсем недорого. Теперь комната отличается многофункциональностью, и этим она обязана прежде всего расположенным посередине шкафу и полке. Квадратную в плане комнату они разделили на два равных по площади прямоугольника. Перегородка эта — не очень высокая, так что в комнате много воздуха и света.

По обоюдному согласию девочек поделена и мебель для хранения вещей. У окон стоят рабочие столы в виде уложенных на козлы плит. Между столами — стеллаж из корпусных мебельных элементов. На нём хранятся школьные и другие необходимые для девочек-подростков вещи.

Особое внимание привлекает декоративное оформление окон. Пластинчатые

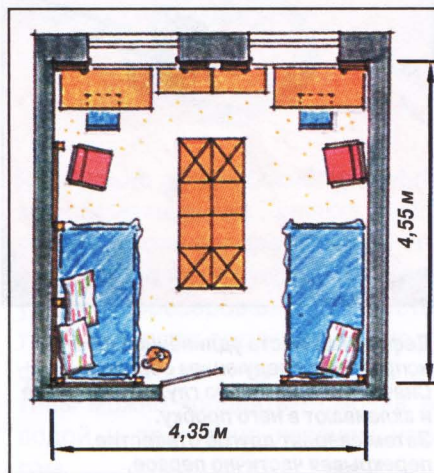


Рис. 1. Комната площадью 18 м² разделена на равные части. Одна половина зеркально отражает другую.

АТМОСФЕРА СЕЛЬСКОГО ДОМА
Насколько практична перегородка из шкафа и полки, настолько привлекательно декоративное оформление окон.

ставни позволяют преобразить комнату и представить её в разнообразных видах: от тёмной «пещеры» до наполненной светом «пустыни».

«Забор» из панелей обрамляет кровати, одновременно защищая стены от загрязнения. Голубые пледы и пёстрые подушки определяют цветовое решение интерьера.

ПЛАСТИНЧАТЫЕ СТАВНИ У ОКОН

Главное в реализации этого решения — найти дверки, подходящие к окнам. При необходимости вместо четырёх створок можно использовать две, три или больше. К верхнему и боковым откосам окон шурупами с дюбелями крепят заподлицо с поверхностью стены упорные бруски. Если формат створок меньше размеров оконного проёма, к откосам можно прикрепить более толстые бруски.

Створки навешивают на бруски на шарнирных петлях. На таких же петлях и соединяют друг с другом створки, что позволяет поворачивать их в любую сто-



СОЛО ВДВОЁМ

Накрытая голубым пледом и украшенная красивыми подушками каждая из кроватей превращается в своего рода софу. Деревянные панели в изголовье и сбоку кроватей придают интерьеру рустикальные черты и защищают стены от загрязнения.

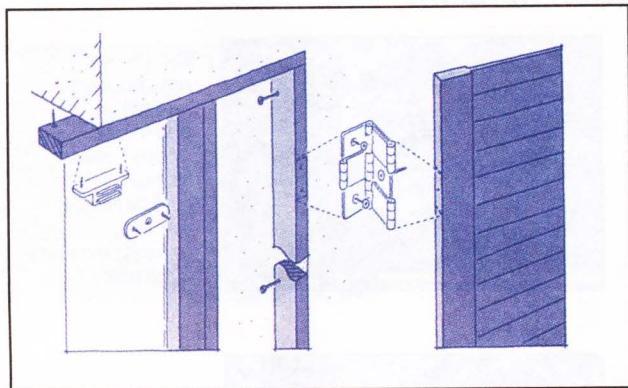


Рис. 2. Магнитные защёлки, прикреплённые к раме и стене, удерживают ставни в нужном положении. Для крепления низких створок достаточно двух петель. Более высокие же створки лучше навешивать на трёх петлях.

рону. К оконной раме и стене привинчивают магнитные защёлки, а их ответные детали — к рамам створок.

«ЗАБОР» У КРОВАТИ

Сначала к стенам крепят стойки, подложив под них узкие доски-прокладки. Чтобы головки шурупов можно было уто-

пить поглубже, отверстия под них рассверливают до диаметра головок. И доски-прокладки, и стойки должны быть строго вертикальны, иначе будут трудности с подгонкой панелей. Последние просто вставляют одну за другой между стеной и стойками, так что при необходимости обшивку можно легко разо-

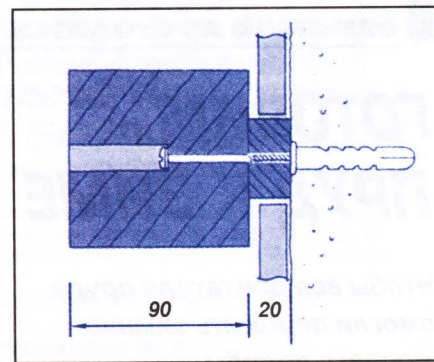


Рис. 3. Панели просто вставляют в зазор между стеной и стойкой «забора».

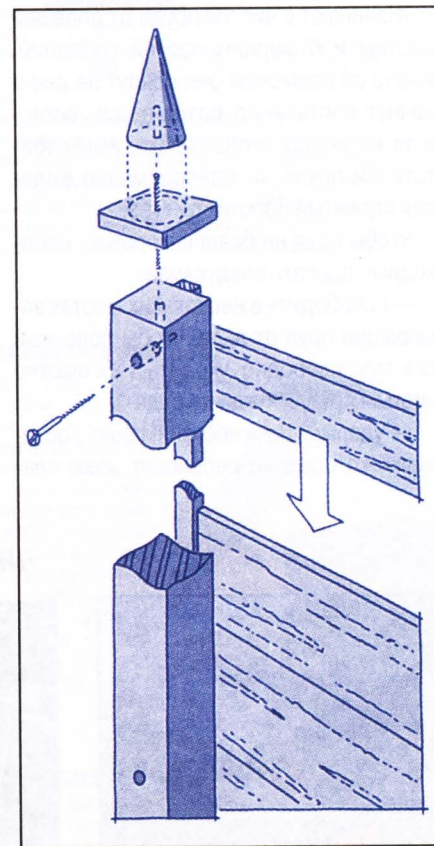


Рис. 4. Схема крепления к стене доски-прокладки и стойки «забора». На небольшую глубину отверстие в стойке рассверливают до диаметра головки шурупа.

брать. Сверху к каждой стойке крепят квадратную дощечку, выступающую со всех сторон торца стойки на 5 мм. Декоративный конус можно сделать из стального листа, из дерева или купить подходящий в готовом виде.

ГОТОВИМ ПРУД К ЗИМЕ

Чтобы все обитатели пруда смогли пережить зимние морозы, водоём следует соответствующим образом подготовить.

-Начинают с чистки пруда от опавшей листвы и отмерших частей растений. Иначе со временем они осядут на дно и начнут постепенно разлагаться, поглощая кислород, столь необходимый обитателям пруда, и одновременно выделяя ядовитый болотистый газ.

Чтобы пруд не боялся морозов, необходимо сделать следующее:

— освободить в нескольких местах замерзший пруд от льда, чтобы болотный газ мог свободно уходить (абсолютно чистым пруд никогда не будет);

— уделить должное внимание растениям, которые не переносят даже сла-



Сухой камыш прекрасно выглядит и зимой. Болотный газ может уходить из воды через его полые стебли.

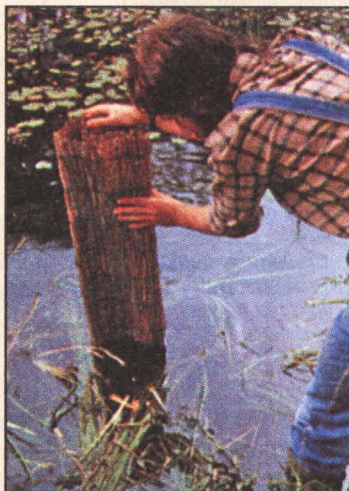
бых морозов (кувшинки, водяные гиацинты, водяной латук). На зиму их лучше пересадить в кадки и хранить в доме;

— не переносящие зимних холодов болотные растения, например, понтеде-

ЧИСТКА ПРУДА И ПЕРЕСАДКА РАСТЕНИЙ



Листву с поверхности воды удобно собирать сачком. Осенью это нужно делать через два-три дня.



Свернутые в рулон бамбуковые маты, как и приспособления из стиропора, препятствуют замерзанию пруда и обеспечивают выход из воды болотных газов.



Слишком плотно растущие растения прореживают, иначе их отмершие листья окажутся в воде и загниют.



Нитевидные водоросли, как правило, срываются в клубки. В случае интенсивного разрастания их вылавливают граблями.

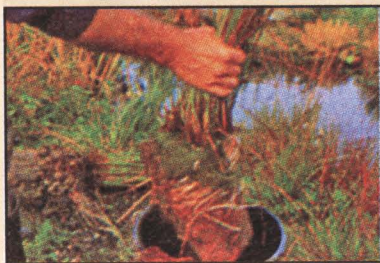
рию сердцевидную на зиму нужно укрыть плёнкой и еловым лапником;

— убрать из пруда на зиму все электрические механизмы и устройства (фонтаны, насосы, светильники). Всё, что установлено стационарно, следует упаковать так, чтобы мороз им был не страшен.

Плёночные пруды и пластиковые бассейны с покатыми стенами могут замерзнуть, однако их герметичность при этом не пострадает. Иначе обстоит дело с прудами, сложенными из кирпича, или бетонными. Из бассейнов с отвесными стенами на зиму надо обязательно выпустить воду (при её замерзании стенки могут растрескаться). Растения из таких прудов следует хранить в кадках в доме. Такая же опасность подстерегает и мини-прудики, устраиваемые в кадках. Их следует внести в дом.

МЕСТО ЗИМОВКИ ПРУДОВОЙ ФАУНЫ

- Рыбы могут зимовать только в прудах, которые промерзают не полностью. Из мелких прудов их надо выловить и поместить в доме в кадке с водой.
- Прорубать лёд ни в коем случае не следует, так как это оглушает рыбу. Кроме того, из-за сотрясения у рыб может лопнуть плавательный пузырь.
- Рыбы и жабы поздней осенью ищут себе место зимовки в слое ила на дне пруда. Жабы могут укрыться и в куче листвы на берегу. Чтобы их не тревожить, основательную чистку пруда следует перенести на весну, когда заканчивается период их спячки.



Разросшиеся болотные и водные растения разрубают на части штыковой лопатой и снова высаживают.



Зимостойкие растения лучше высаживать осенью в решётчатые горшки из пластика.



PROXXON

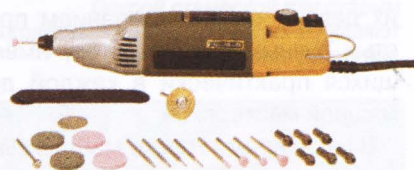
МАЛЕНЬКИЕ ИНСТРУМЕНТЫ ДЛЯ БОЛЬШИХ ДЕЛ

ООО «Опцион», официальный дилер завода **PROXXON** (Германия) представляет на российском рынке продукцию этой известной фирмы, специализирующейся на производстве малогабаритного и высокоточного инструмента. В каждом инструменте достигнуто оптимальное соотношение малых габаритов, веса, доступной цены, высокой мощности и немецкой надёжности. Гарантия завода-изготовителя — 2 года.

1001 возможность использования инструмента PROXXON!

ПРОМЫШЛЕННАЯ БОРМАШИНА IV/E

Используется для сверления, фрезерования, шлифования, зачистки, пиления, резания, гравирования деталей из различных материалов: стали, драгоценных металлов, стекла, керамики, древесины, пластика и минералов. Предназначена для слесарей-инструментальщиков, электромонтажников, ювелиров, оптиков, художников-реставраторов. Вращающийся в шарикоподшипниках вал и эффективная система принудительного охлаждения обеспечивают бормашине продолжительную работу. Шесть цанг высокой степени точности обеспечивают захим сменного инструмента с хвостовиками от 0,8 до 3,2 мм. Электронная регулировка оборотов от 5000 до 20000 об/мин. Мощность — 100 Вт. Длина — 230 мм. Вес — около 500 г. Подходит ко всем приспособлениям, станинам и зажимам серии **МИКРОМОТ**. Упакована в прочный пластиковый чемодан, комплектуется 34 расходниками.



№ 28 481

ВЫСОКОТОЧНАЯ БОРМАШИНА FBS 240/E

Электродвигатель постоянного тока с электронной регулировкой скорости во всем диапазоне имеет фактически постоянный вращающий момент (даже на низких оборотах). Шпиндель вращается в высокоточном подшипнике, оснащен кнопкой фиксации. Корпус сделан из нейлона, усиленного стекловолокном. Шейка Ø20 мм приспособлена для крепления в станины и тиски **МИКРОМОТ**. Комплект поставляется в долговечном пластмассовом футляре. Кроме бормашинки в него входят 40 расходников. Электронная регулировка оборотов от 5000 до 20000 об/мин. Максимальная потребляемая мощность — 100Вт. Напряжение питания — 230В. Патрон без ключа, захим — 0,3-3,2 мм. Длина — 185 мм. Вес — 450 г. Изоляция по 2 классу.



№ 28 472

НАБОР С БОРМАШИНОЙ МИКРОМОТ 50/E

Питание 12 В позволяет использовать охлаждающие жидкости. Бормашинка оснащена цанговым захимом, но может быть использован и приобретаемый дополнительно патрон **МИКРОМОТ**. Ударопрочный корпус изготовлен из усиленного стекловолокном нейлона. Шейка Ø20 мм позволяет крепить бормашинку во все приспособления серии **МИКРОМОТ**. Спиральный шнур питания длиной 200 см. Электронная регулировка позволяет плавно изменять скорость в диапазоне 5000-20000 об/мин и поддерживать момент. В комплект входят 6 цанг Ø0,8-3,2 мм; 34 расходника и трансформатор. Потребляемая мощность — 40 Вт. Длина — 220 мм; вес — около 230 г.



№ 28 515

ПРЕДЪЯВИТЕЛЮ ЭТОГО ОБЪЯВЛЕНИЯ – СКИДКА 5%

ООО «ОПЦИОН»

Москва, Новопесчаная ул., д. 13/3;

тел.: (499) 157-2700, 157-49-89, (495) 660-97-48.

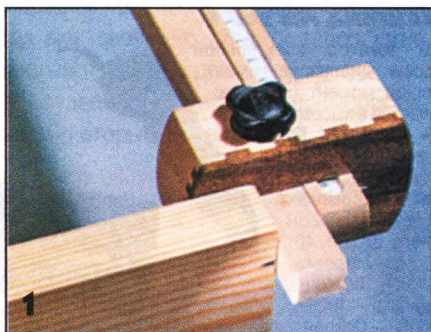
www.proxxon-msk.ru

proxxon-msk@mtu-net.ru

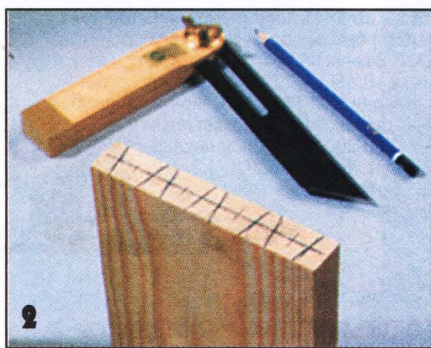
ПРОЧНЫЕ УГЛЫ МЕБЕЛИ

Эти классические соединения мебельных деталей из натурального дерева изготовить не просто, но зато они прочны и надёжны. Издавна их делают с использованием простых ручных инструментов, имеющих практическую в каждой домашней мастерской.

В наше время только мебель высшего класса из натурального дерева склеивается на шипах. Углы соединяют несколькими прямыми или клиновидными шипами, называемыми за свою форму «ласточкиными хвостами». Эти «хвосты» бывают сквозными и глухими, то есть видимыми лишь с одной стороны. Не-

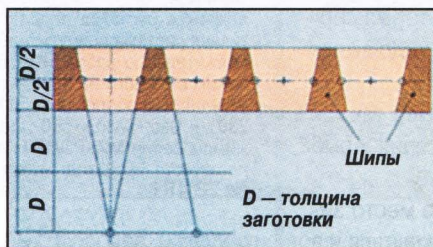


1
Толщину заготовки снимают рейсмусом и переносят на внутренние пласти смежных заготовок.



2
После определения размеров заготовки на ней делают разметку шипов. Определяют скос и переносят на заготовку с помощью шаблона.

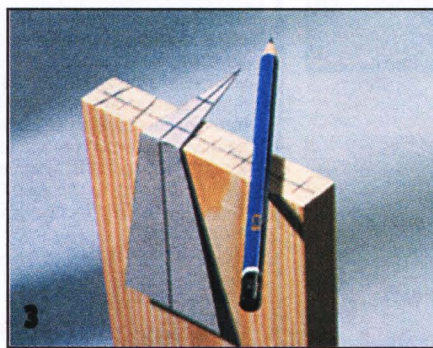
Шипы придают угловому соединению деталей из натуральной древесины большую прочность, а кроме того — дополнительную декоративность.



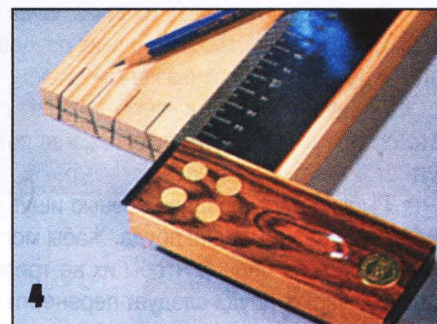
3
Разметку шипов начинают на осевой линии заготовки. Ширина «ласточкина хвоста» на этой осевой линии примерно равна толщине заготовки, а толщина шипа — половине её толщины.

смотря на кажущуюся простоту их вырезание требует немалого опыта.

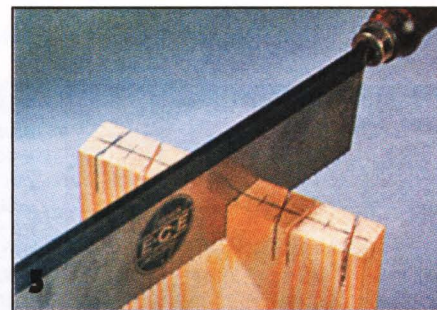
Важное значение имеют распределение и форма шипов. Для этого требуется шаблон. Количество шипов рассчитывают так. Двойную ширину делят на тройную толщину пиломатериала. Если взять доску ши-



3
Картонный шаблон может облегчить разметку. С его помощью на доску переносят линии распила. На снимке глубина пропила уже обозначена.



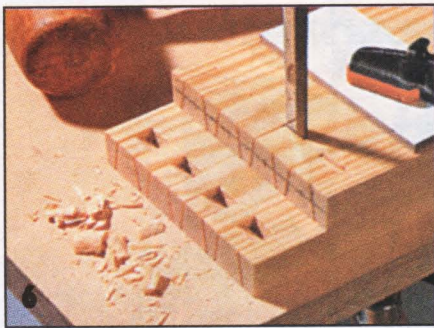
4
Линии пропила размечают с помощью угольника.



5
Заготовку пропиливают до линии разметки. При этом полотно пилы должно резать с внутренней стороны от линии разметки.

риной 120 мм и толщиной 20 мм, 2x120 мм делят на 3x20 мм, что даёт четыре «ласточкиных хвоста» и пять шипов.

Шипы размечают с помощью малки или самодельного шаблона. Чтобы в дальнейшем исключить путаницу, размечают все доски. Толщи-



6
Детали ступенчато накладывают друг на друга, зажимают, а затем острой стамеской выбирают пазы.



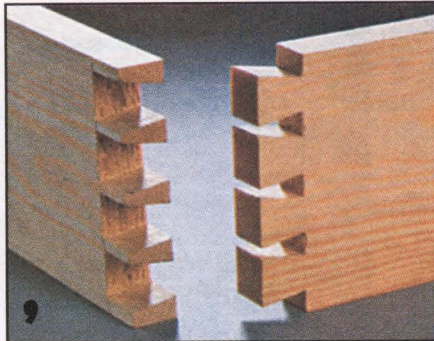
7
Обвод готовых шипов даёт линию разметки «ласточкиных хвостов» на сопрягаемых деталях.



8
Пропилы «ласточкиных хвостов» делают со смещением от линии разметки на участках, идущих в отходы. После этого выбирают пазы начисто.

ну заготовки с помощью рейсмуса переносят на сопрягаемую деталь, на которой позднее будет размечен «ласточкин хвост».

Шипы вырезают по разметке мелкозубой пилой и доводят стамеской. Затем деталь с шипами прикладывают к ответной заготовке так, чтобы разметить на второй «ласточкины хвосты». V-образные пазы размечают так, чтобы их можно бы-



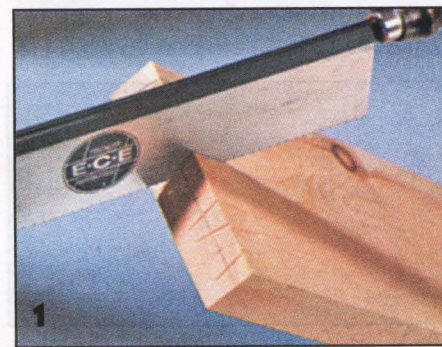
9
Перед склеиванием соединение собирают всухую. При необходимости доводят стыки стамеской.

ло вырезать по половине. Доводят их как и шипы, но с той разницей, что углы правят мелкозубой пилой.

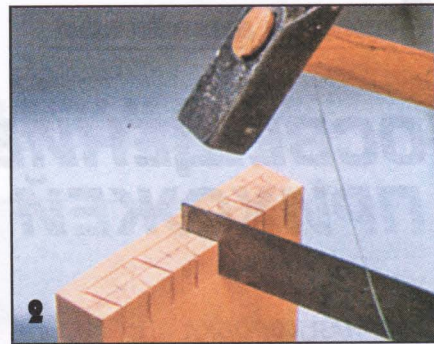
ГЛУХИЕ «ЛАСТОЧКИНЫ ХВОСТЫ»

Если требуется, чтобы шипы не были видны с одной стороны, вырезают глухие «ласточкины хвосты». «Накладкой», закрывающей торец «ласточкина хвоста», служит примерно одна треть толщины заготовки. Её размечают рейсмусом с внутренней стороны заготовки. С той же установкой рейсмуса размечают укороченные «ласточкины хвосты» на пласти ответной детали.

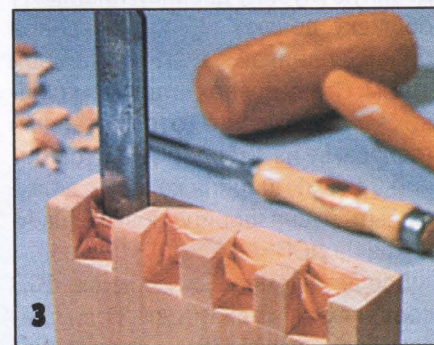
До этапа распила порядок операций аналогичен работе со сквозными «ласточкиными хвостами». Пропил делают до линии разметки, удерживая ножовку под углом к пласти и к торцу заготовки. Далее углублять распил можно либо заострённой циклей, либо старым полот-



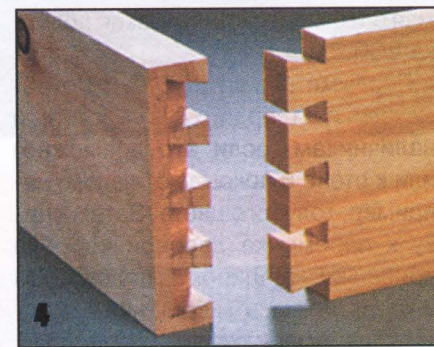
1
Глухие шипы пропиливают только по линии разметки; одна треть толщины заготовки остается нетронутой.



2
Острой стамеской или старым ножовочным полотном пропил углубляют до линии разметки.



3
Промежуток между шипами выбирают стамеской со дна начисто. Древесину снимают вплоть до обеих линий разметки.



4
С передней стороны шипы будут не видны.

ном ножовки. Острые края этих вспомогательных инструментов углубят пропил.

Правда, такая технология применима лишь для мягких пород древесины. У твёрдых пород это может привести к раскалыванию заготовки. Паз выбирают с помощью стамески и киянки до углов.

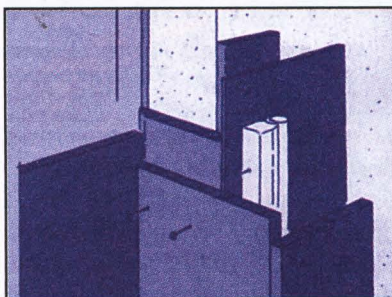
ОСВЕЩЕНИЕ ПРИХОЖЕЙ

ДВЕРНАЯ КОРОБКА С ПОДСВЕТКОЙ

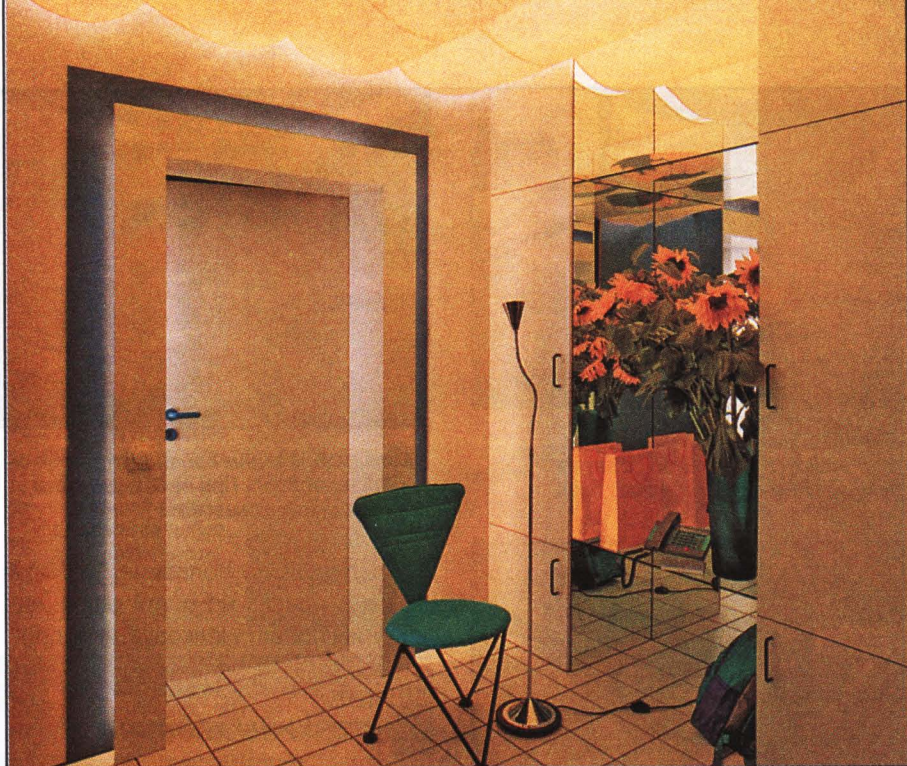
Обшивка дверной коробки должна быть рассчитана примерно на двойную глубину дверной ниши. Эту обшивку делают из облицованной белой плёнкой ДСП толщиной 19 мм. Стену поверх штатных наличников закрывают отражателями (полосами из твёрдой ДВП толщиной 3,2 мм), ширина которых должна быть равна ширине новых наличников из ДСП.

Все детали новой коробки из ДСП соединяют в углах «на ус». Если сделать это сложно, можно прикрепить над вертикальными полосами сквозной горизонтальный наличник. В обоих случаях соединительным элементом служит прикрепляемая с тыльной стороны узкая полоска ДСП.

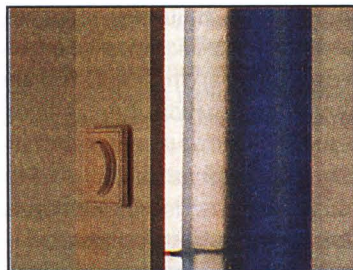
Первыми крепят шурупами отражатели из твёрдой ДВП к старым наличникам (если это возможно) или к стене и покрывают лаком, например, голубого цвета. Затем снизу к перемычке дверной коробки привинчивают широкую полосу ДСП и крепят элементы обшивки к двер-



Так выглядит дверная коробка с люминесцентной лампой за обшивкой. Все детали обшивки соединены друг с другом шурупами. Лунки поверх головок шурупов шпателью.



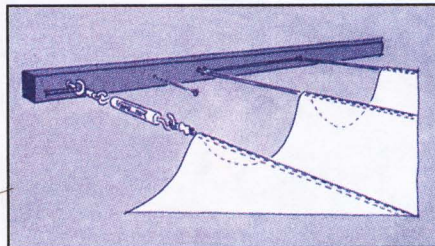
Светильники из-за драпировки потолка заливают прихожую ярким рассеянным светом, создавая в ней бодрящую атмосферу. Драпировка выполнена из прозрачного миткаля, свободно, с провисанием уложенного на проволочные растяжки. По длине драпировки равномерно распределены несколько люминесцентных ламп.



ЛУЧШЕ — С ЗАЗОРОМ

Широкие дверные наличники расположены на некотором расстоянии от стены, позволяющем смонтировать за ними люминесцентные лампы.

ным откосам. Установив и подключив к электросети все лампы (проводка скрыта за отражателями из твёрдой ДВП), крепят широкие наличники, соединяя их шурупами с элементами обшивки дверных откосов.



Чтобы натянуть тросы равномерно, соединяющий их талреп располагают в средней части одного из несущих брусков.

«ПОДВЕСНОЙ ПОТОЛОК» ИЗ ТКАНИ

Монтируют «подвесной потолок» так. К противоположным стенам прихожей, чуть ниже потолка, шурупами крепят несущие бруски. В бруски ввинчивают шурупы-крючки, между которыми натягивают тонкие тросы.

На тросы навешивают драпировку так, чтобы она между ними свисала. Для этого размеры ткани должны быть вдвое шире перекрываемого ею пролёта. Расстояние между тросами определяют с учётом конкретных условий. Важно, чтобы тросы были взаимно параллельными.

Прежде чем крепить к стенам несущие бруски, их покрывают лаком под цвет стен. Накинутые на крючки противоположных брусков два троса соединяют в середине друг с другом талрепом и натягивают.

УМЫВАЛЬНИК В ТРАДИЦИОННОМ СТИЛЕ

Для реализации этого решения можно использовать готовую тумбу для умывальника, например, фирмы Ikea, изготовленную из сосновых пиломатериалов. Для подключения умывальника к системе холодного и горячего водоснабжения необходимо подобрать соответствующий смеситель и раковину. Кроме того, потребуется пара банок краски и кисть. Полочку под зеркало можно изготовить своими руками.

КАК СМОНТИРОВАТЬ УМЫВАЛЬНИК

Подсоединить умывальник к водопроводной сети и к канализации под силу любому умельцу. Сложнее удлинить трубы для угловых вентилях, если это необходимо по какой-либо причине. Прежде чем снять угловые вентиля, необходимо перекрыть водопроводные стояки. Прикрепив удлинители кранов, следует



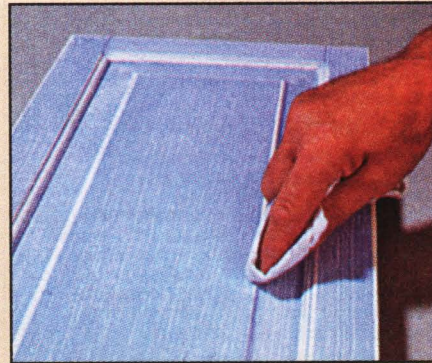
ОТДЕЛКА ДЕРЕВЯННЫХ ДЕТАЛЕЙ



Деревянные поверхности обрабатывают шлифовальной шкуркой зернистостью 180 и грунтуют белым акриловым лаком.



Цветной лак наносят кистью. Ещё не высохший лак аккуратно растирают тампоном для создания декоративных эффектов. Через одну-две минуты эту операцию повторяют.



Тряпкой удаляют с кромок наплывы лака, подчёркивая линии рамы, корпуса и филёнок.

В НОМЕРЕ:

Домашняя мастерская

Стеллаж на наклонной стене 2**Пеленальный стол** 8**Вот это шкаф!** 18

Находки дизайнера

В спальне еще и гардеробная 6**«Освоение» углов гостиной** 11**На кухне полный порядок** 14**Всё делим на двоих** 26**Освещение прихожей** 32

Строим и ремонтируем

Обои под окраску 16**Умывальник в традиционном стиле** 33

Полезно знать

Фурнитура для штор 21

Возможно пригодится

Готовим пруд к зиме 28

Основы мастерства

Устранение пороков**и дефектов древесины** 24**Прочные углы мебели** 30**Главный редактор Ю.С. Столяров**

Редакция:

Н.В. Родионов (заместитель главного редактора),

В.Н. Куликов (редактор),

Г. Черешнева (дизайн, цветокоррекция и верстка).

Учредитель и издатель — ООО «Гефест-Пресс».

Адрес редакции: 127018, Москва,

3-й проезд Марьиной Рощи, д. 40, стр. 1, 15 этаж.

(Почтовый адрес редакции:

129075, Москва, И-75, а/я 160).

Тел.: (495)689-9776; факс (495)689-9685

e-mail: ssm@master-sam.ru

http://master-sam.ru

Журнал зарегистрирован в Министерстве РФ

по делам печати, телерадиовещания и средств

массовых коммуникаций.

Регистрационный номер ПИ №Фс 77-27585.

Подписка по каталогам «Роспечати» и

«Прессы России». Розничная цена — договорная.

Формат 84x108 1/16. Печать офсетная.

Тираж: 1-й завод — 26 650 экз.

Отпечатан в типографии ООО ИД «Медиа-Пресса».

Адрес: 127137, Москва, ул. «Правды», д. 24.

Тел.: 8(499)257-4542/4622.

Заказ 81541.

К сведению авторов: редакция рукописи

не рецензирует и не возвращает.

По вопросам размещения рекламы просим**обращаться по тел.:** (495)689-9208; 689-9683.

Ответственность за точность и содержание рекламных материалов несут рекламодатели.

Распространитель —**ЗАО «МДП «МАРТ».**

тел.: (495) 744-5512

e-mail: maart@maart.ru www.maart.ru

Генеральный директор А.В. Малинкин

Адрес: 117342, Москва, а/я 39.

Во всех случаях обнаружения полиграфического брака

в экземплярах журнала «Сам себе мастер» следует

обращаться в ООО «Издательский дом «Медиа-

Пресса» по адресу: 127137, Москва,

ул. «Правды», 24, Тел.: 8(499)257-4542/4622.

За доставку журнала несут ответственность

предприятия связи.

Все права журнала защищены.

Никакая часть его не может быть воспроизведена

в какой бы то ни было форме без письменного

разрешения издателя.

© ООО «Гефест-Пресс»

«Сам себе мастер», 2008, №9 (123).

Ежемесячный журнал домашних мастеров.

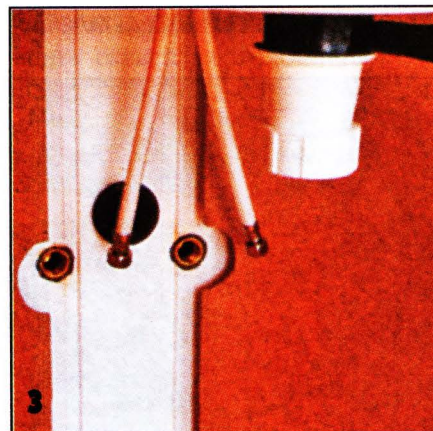
Издается с 1998 г.



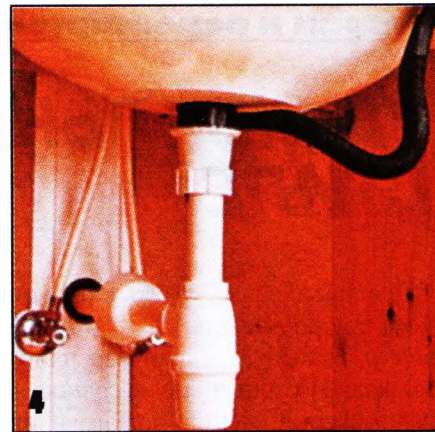
Переливной шланг раковины крепят к сливу на силиконовом клее.



Силиконовым клеем также крепят раковину к столу умывальника. Силикон одновременно уплотняет соединение.



В данном случае стена обшита панелями. Поэтому, сняв угловые вентили, устанавливают удлинители.

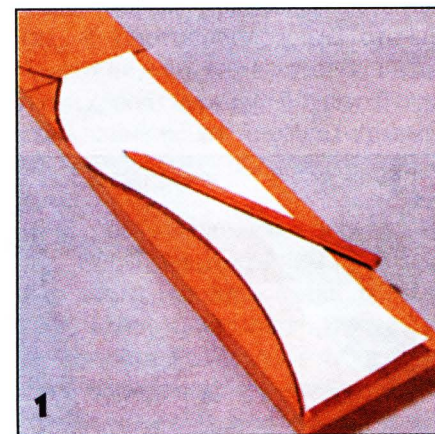


Угловые вентили подключены, сифон привёрнут, сливная труба вставлена в резиновое уплотнительное кольцо слива.

проверить их герметичность. И только потом можно закрыть панелью.

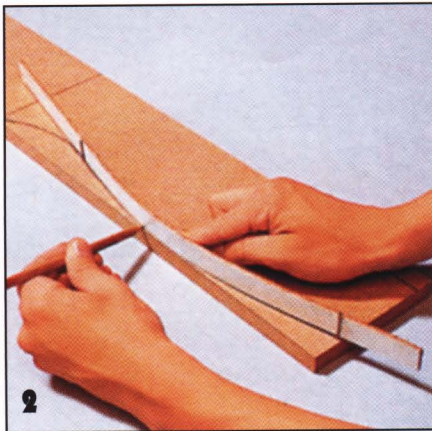
ЗЕРКАЛО

Не найдя в магазине зеркала требуемых размеров, его можно заказать в стекольной мастерской. Здесь из зеркального стекла толщиной 3 мм выкроют то, что нужно. Шлифовать кромки зеркала необя-

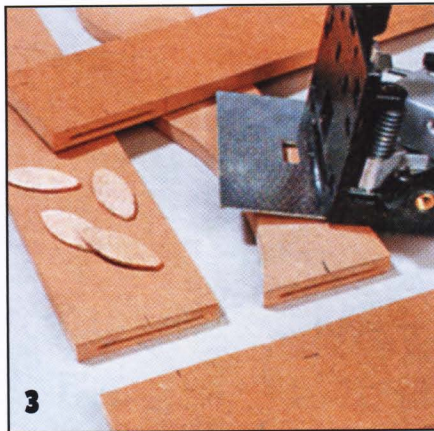


По бумажному шаблону карандашом на заготовку наносят контуры верхней детали рамки, повторяющие в уменьшенном масштабе форму цокольного декоративного щитка тумбы умывальника.

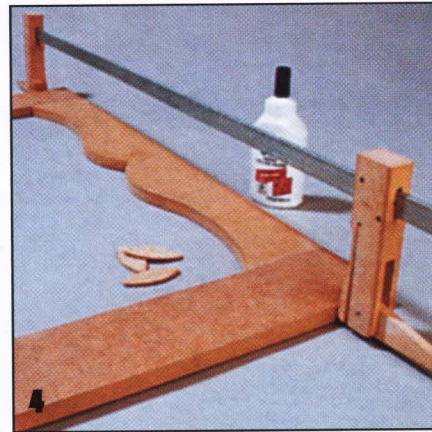
Scan Odnokov Waleriy 03.09.2008



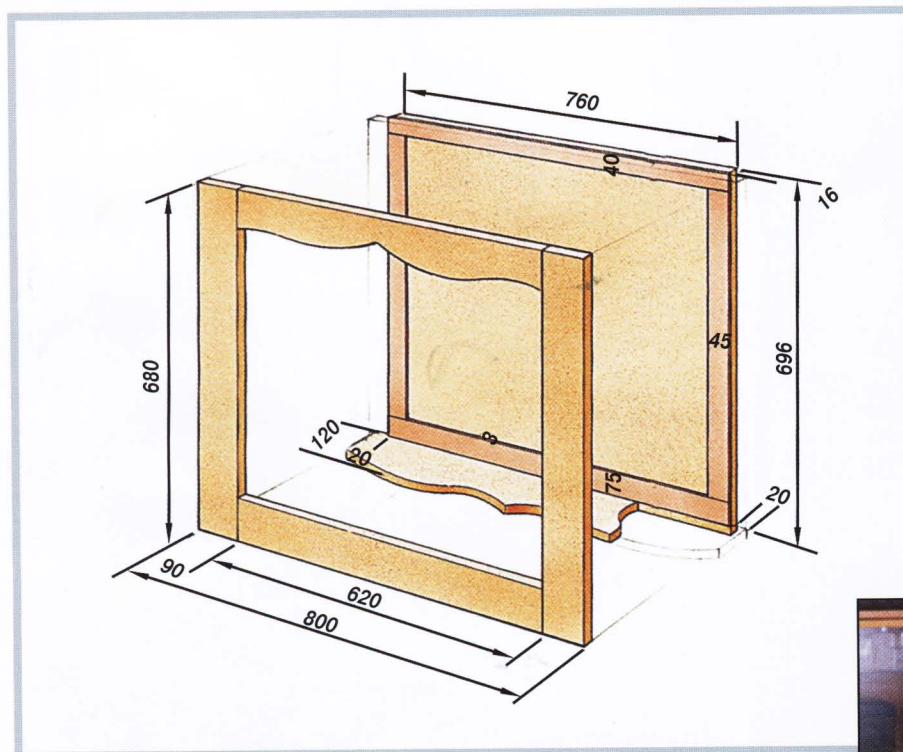
2
 Такую же форму придают и полочке. По размерам полочка больше верхней детали рамки, поэтому дугу удлиняют, воспользовавшись полоской картона.



3
 Соединяют детали обеих рамок на плоских шпонках с клеем. Но предварительно следует отшлифовать их кромки.



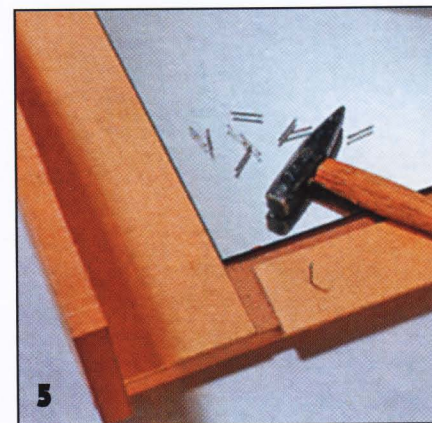
4
 Кромки и пласти деталей собранных рамок (на которых могут остаться следы клея) тщательно обрабатывают шлифовальной шкуркой.



Окрасив полочку, приклеивают её к плите-основе. Затем монтируют раскрашенную рамку, ввёртывая шурупы с тыльной стороны плиты-основы. Теперь можно прикрепить подвеску.

зательно (это стоит денег), поскольку они будут закрыты рамкой. Чтобы избежать возможных травм, можно оклеить края зеркала изоляционной лентой.

И отделанная прозрачным лаком мебель из натуральной древесины выглядит очень привлекательно.



5
 Зеркало приклеивают к плите-основе и обрамляют полосами древесноволокнистой плиты толщиной такой же, как у зеркала (3 мм).



УМЫВАЛЬНИК В ТРАДИЦИОННОМ СТИЛЕ



Умывальник — один из важных элементов интерьера ванной комнаты. Оформление ванной во многом зависит от внешнего вида умывальника. Тумбу умывальника можно оформить в любом стиле, в том числе и в традиционном. А как это сделать, читайте на стр. 33.

**Подписные индексы журнала
«Сам себе мастер» в каталогах:
«Роспечать» — 71135, «Пресса России» — 29128.**